

คู่มือการใช้งาน

แพลตฟอร์มติดตามน้ำท่วมอัจฉริยะ

(สำหรับ Mobile Application หรือ LINE OA)



สนับสนุนข้อมูลโดย



สารบัญ

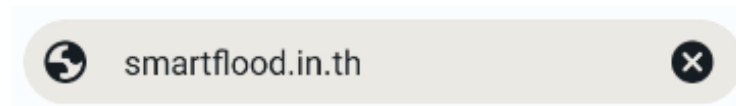
1. คู่มือการใช้งานแพลตฟอร์มติดตามน้ำท่วมอัจฉริยะสำหรับประชาชนทั่วไป	4
1.1 การเข้าสู่เว็บไซต์โครงการพัฒนาแพลตฟอร์มติดตามน้ำท่วมอัจฉริยะ	4
1.2 การเข้าใช้งานเว็บไซต์ครั้งแรก	4
1.2.1 เปิดใช้งานตำแหน่งปัจจุบัน (Location) ของโทรศัพท์	4
1.2.2 การเข้าสู่ระบบ	5
1.3 การใช้งานแพลตฟอร์ม	5
1.3.1 ดูข้อมูลบนหน้าภาพรวมสถานการณ์	5
1.3.2 ดูข้อมูลบนแผนที่แสดงข้อมูลน้ำท่วม	6
1.3.3 ดูข้อมูลบนแผนที่แสดงคำร้องต่าง ๆ	10
1.3.4 ดูข้อมูลเบอร์โทรศัพท์ฉุกเฉิน	13
1.3.5 ดูข้อมูลบนหน้าเกี่ยวกับเรา	14
1.3.6 การตอบแบบสอบถามความพึงพอใจการใช้งานแพลตฟอร์ม	15
1.4 การส่งคำร้องผ่าน LINE Official Account (LINE OA)	16
1.4.1 การเข้าสู่ช่องทางการส่งคำร้อง	16
1.4.2 การสร้างบัญชีผู้ใช้งานสำหรับการสร้างคำร้อง	18
1.4.3 การสร้างรายการคำร้อง	18
1.4.4 การค้นหาและเรียกดูคำร้อง	20
1.4.5 การแก้ไข/ยกเลิกรายการคำร้อง	21
2. คู่มือการใช้งานแพลตฟอร์มติดตามน้ำท่วมอัจฉริยะสำหรับเจ้าหน้าที่รัฐ	22
2.1 การเข้าสู่หน้าแพลตฟอร์มติดตามน้ำท่วมอัจฉริยะ	22
2.2 การเข้าใช้งานแพลตฟอร์มครั้งแรก	22
2.2.1 เปิดใช้งานตำแหน่งปัจจุบัน (Location) ของโทรศัพท์	22

2.3	การใช้งานแพลตฟอร์ม.....	23
2.3.1	ดูข้อมูลบนหน้าภาพรวมสถานการณ์.....	23
2.3.2	ดูข้อมูลบนแผนที่แสดงข้อมูลน้ำท่วม.....	24
2.3.3	การจัดการตำรวจบนแผนที่แสดงตำรวจต่าง ๆ.....	29
2.3.4	ดูข้อมูลเบอร์โทรศัพท์ฉุกเฉิน	31
2.3.5	ดูข้อมูลบนหน้าเกี่ยวกับเรา	32
2.3.6	การตอบแบบสอบถามความพึงพอใจการใช้งานแพลตฟอร์ม	33

1. คู่มือการใช้งานแพลตฟอร์มติดตามน้ำท่วมอัจฉริยะสำหรับประชาชนทั่วไป

1.1 การเข้าสู่เว็บไซต์โครงการพัฒนาแพลตฟอร์มติดตามน้ำท่วมอัจฉริยะ

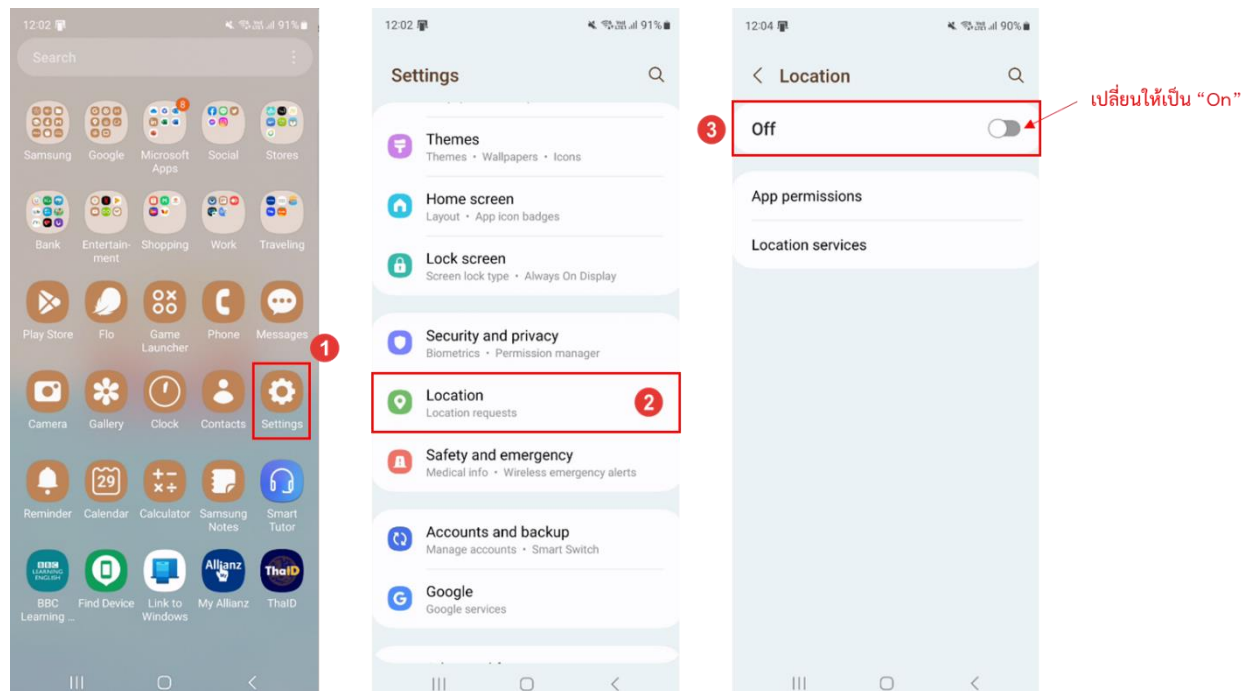
<https://smartflood.in.th> โครงการพัฒนาแพลตฟอร์มติดตามน้ำท่วมอัจฉริยะ โดยสามารถเข้าผ่าน web browser เช่น Google Chrome, Microsoft Edge, Safari เป็นต้น



1.2 การเข้าใช้งานเว็บไซต์ครั้งแรก

1.2.1 เปิดใช้งานตำแหน่งปัจจุบัน (Location) ของโทรศัพท์

ผู้ใช้งานจะต้องเปิดใช้งานตำแหน่งปัจจุบัน (Location) เพื่อให้แพลตฟอร์มสามารถแสดงข้อมูลที่อ้างอิงกับตำแหน่งปัจจุบันของผู้ใช้งานได้ (รูปที่ 1.2.1-1)



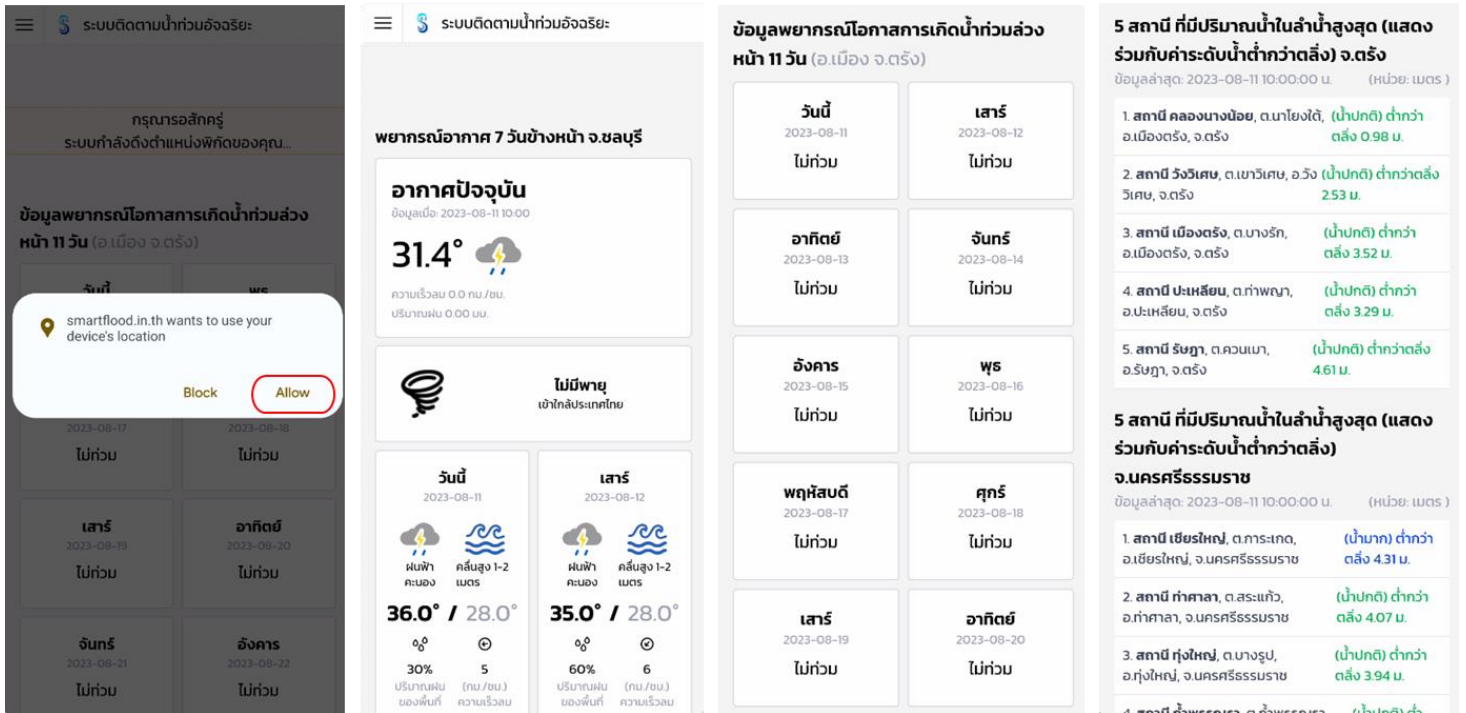
รูปที่ 1.2.1-1 การเปิดใช้งานตำแหน่งปัจจุบัน (Location)

1.2.2 การเข้าสู่ระบบ

ประชาชนสามารถเข้าใช้งานได้โดยไม่ต้องลงทะเบียนเข้าสู่ระบบ

1.3 การใช้งานแพลตฟอร์ม

1.3.1 ดูข้อมูลบนหน้าภาพรวมสถานการณ์



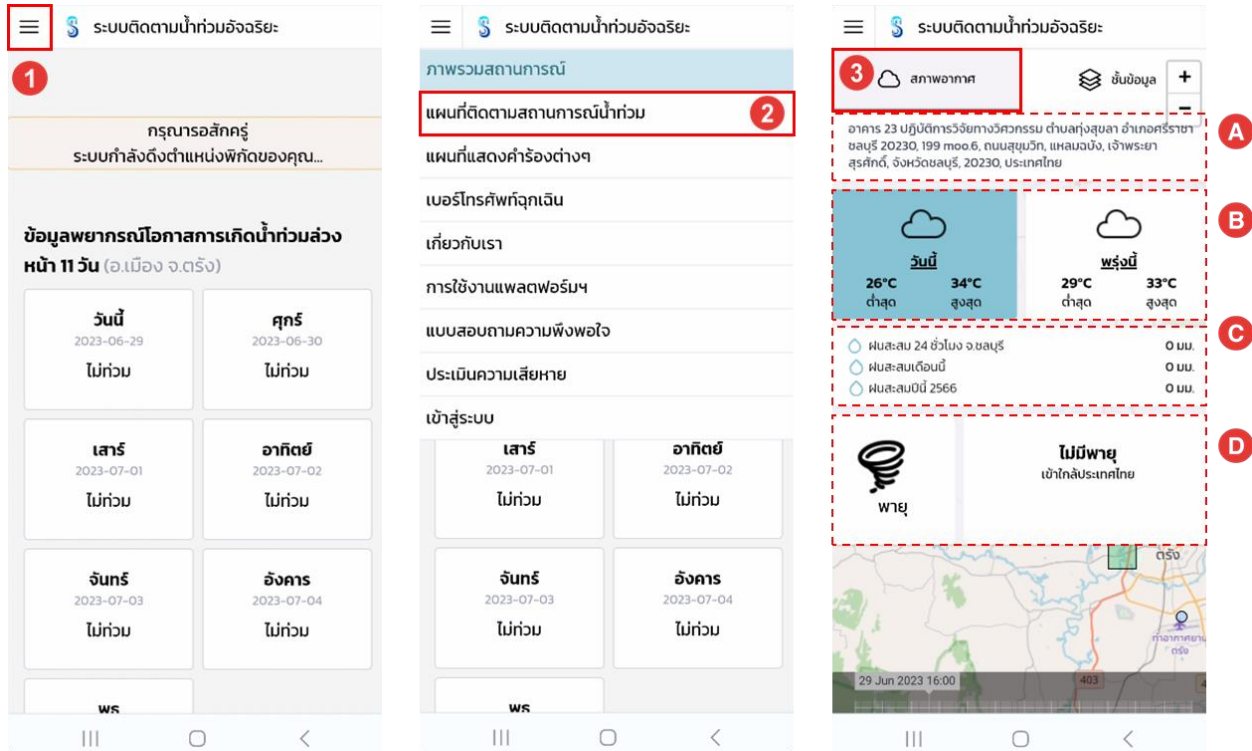
รูปที่ 1.3.1-1 หน้าจอภาพรวมสถานการณ์

เมื่อเข้ามาที่หน้าภาพรวมสถานการณ์ จะปรากฏหน้าจอตั้งรูปที่ 1.3.1-1 ซึ่งผู้ใช้งานจะเห็นข้อมูลดังนี้

- พยากรณ์อากาศ 7 วันข้างหน้าของจังหวัดที่ผู้ใช้งานอาศัยอยู่ (อ้างอิงจากตำแหน่งปัจจุบัน หรือ Location ปัจจุบันของผู้ใช้งาน) ประกอบด้วย อุณหภูมิต่ำสุด/สูงสุด, ข้อมูลคลื่น (สำหรับจังหวัดที่อยู่ติดทะเล), ปริมาณฝนของพื้นที่ (%), ทิศทางและความเร็วลม (กม./ชม.), ข้อมูลพายุ
- ข้อมูลพยากรณ์โอกาสการเกิดน้ำท่วมล่วงหน้า 11 วัน บริเวณ อ.เมือง จ.ตรัง และ อ.ทุ่งสง จ. นครศรีธรรมราช
- ข้อมูลสถานีที่มีปริมาณน้ำในลำน้ำสูงสุด โดยแสดงร่วมกับค่าระดับน้ำต่ำกว่าตลิ่ง จำนวน 5 สถานี บริเวณ จ.ตรัง และ จ. นครศรีธรรมราช

1.3.2 ดูข้อมูลบนแผนที่แสดงข้อมูลน้ำท่วม

- สภาพอากาศ

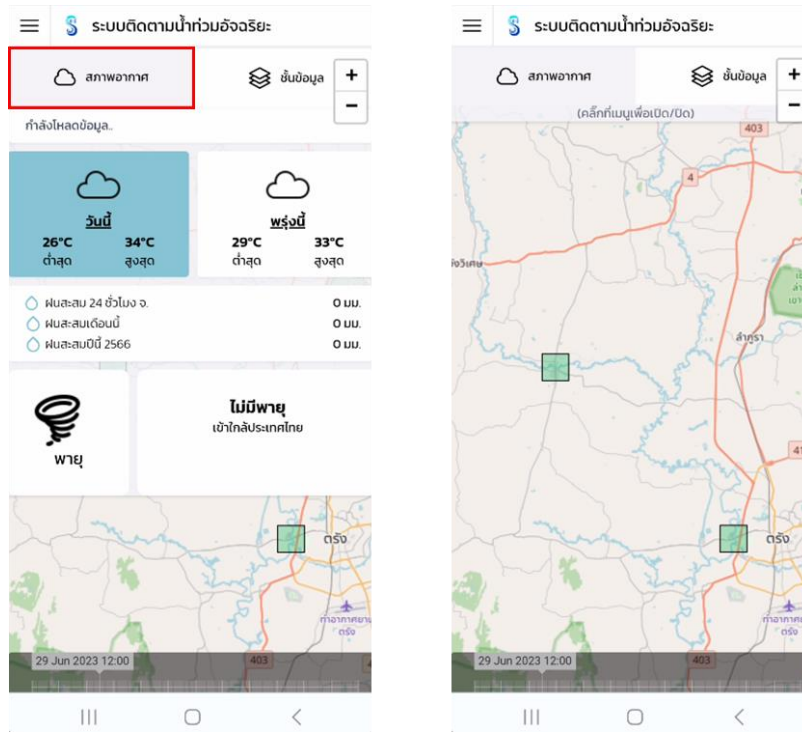


รูปที่ 1.3.2-1 หน้าจอแผนที่แสดงข้อมูลน้ำท่วมในส่วนของคุณภาพอากาศ

ในหน้าแผนที่แสดงข้อมูลน้ำท่วม จะมีสองส่วนหลักที่ผู้ใช้งานสามารถเลือกดูได้คือ ส่วนของคุณภาพอากาศ และ ส่วนของชั้นข้อมูล โดยเมื่อเลือกส่วนของคุณภาพอากาศ จะปรากฏข้อมูลดังแสดงในรูป 1.3.2-1 ดังนี้

- ข้อมูลตำแหน่งปัจจุบันของผู้ใช้งาน (จะปรากฏเมื่อผู้ใช้งานอนุญาตให้เข้าถึงตำแหน่งของอุปกรณ์ เช่น โทรศัพท์มือถือ, โน้ตบุ๊ก)
- ข้อมูลสภาพอากาศวันนี้และวันพรุ่งนี้ ประกอบด้วย อุณหภูมิต่ำสุดและสูงสุด
- ข้อมูลปริมาณฝนในจังหวัดที่ผู้ใช้งานอาศัยอยู่ (อ้างอิงจากตำแหน่งปัจจุบัน หรือ Location ปัจจุบันของผู้ใช้งาน) ประกอบด้วย ฝนสะสม 24 ชั่วโมง, ฝนสะสมเดือนนี้, ฝนสะสมปีนี้
- ข้อมูลพายุที่เข้าใกล้ประเทศไทย

หากผู้ใช้งานต้องการซ่อนเมนู เพื่อให้ใช้งานแผนที่ได้สะดวกมากขึ้น สามารถทำได้โดยการกดที่เมนูเดิมซ้ำอีกครั้งเพื่อเป็นการซ่อน เช่น ในรูปที่ 1.3.2-1 ผู้ใช้งานเลือกดูเมนูสภาพอากาศ เมื่อต้องการซ่อนเมนู ก็ให้กดที่เมนูสภาพอากาศอีกครั้ง ซึ่งจะปรากฏดังรูปที่ 1.3.2-2

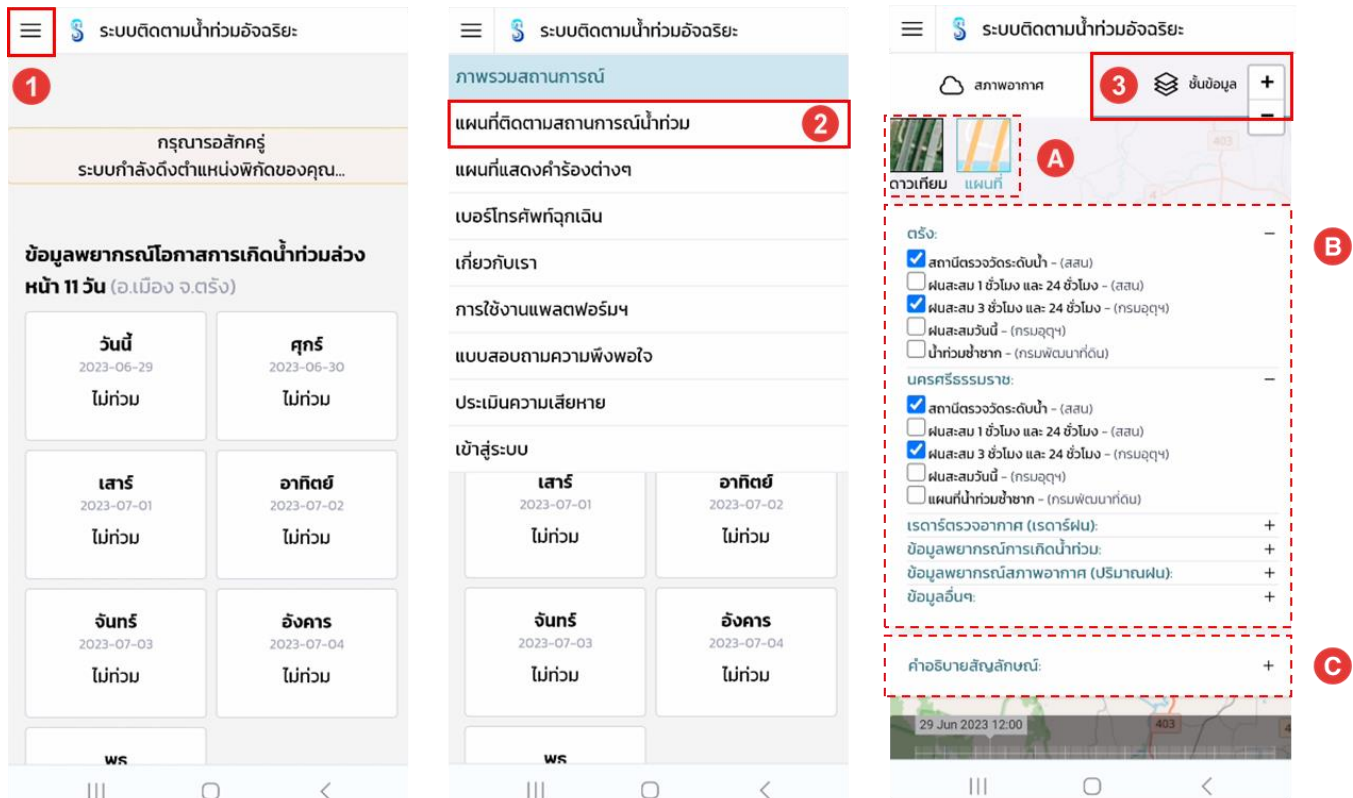


รูปที่ 1.3.2-2 การซ่อนเมนูสภาพอากาศ

- **ชั้นข้อมูล**

ในหน้าแผนที่ติดตามสถานการณ์น้ำท่วม จะมีสองส่วนหลักที่ผู้ใช้งานสามารถเลือกดูได้คือ ส่วนของสภาพอากาศ และ ส่วนของชั้นข้อมูล โดยเมื่อเลือกส่วนของชั้นข้อมูล จะปรากฏข้อมูลดังแสดงในรูปที่ 1.3.2-3 ดังนี้

- A. แผนที่ฐาน (Base Map) โดยผู้ใช้งานสามารถเลือกประเภทของแผนที่ฐานได้ 2 ประเภท คือ ดาวเทียม และแผนที่
- B. ชั้นข้อมูลต่าง ๆ ประกอบด้วย
 - i. ข้อมูลที่แสดงในพื้นที่ จ.ตรัง และ จ.นครศรีธรรมราช
 - สถานีตรวจวัดระดับน้ำ จาก สสน. โดยเมื่อกดเลือกสถานีที่ต้องการดูข้อมูล จะปรากฏข้อมูลปริมาณน้ำในลำน้ำ, ค่าระดับน้ำต่ำกว่าตลิ่ง, ระดับน้ำ, ระดับตลิ่งซ้าย-ขวา, ระดับท้องน้ำ พร้อมข้อมูลระดับน้ำที่แสดงในรูปแบบกราฟ โดยเมื่อกดที่สัญลักษณ์กราฟ (รูปที่ 1.3.2-4) จะปรากฏกราฟแสดงระดับน้ำ, ระดับตลิ่งซ้าย, ระดับตลิ่งขวา, ระดับท้องน้ำ ในหน่วย เมตรเทียบกับระดับน้ำทะเลปานกลาง (ม.ทรก.) และหากผู้ใช้งานไม่ต้องการแสดงข้อมูลใด ให้คลิกชื่อข้อมูลที่อยู่ด้านบนของกราฟ เพื่อทำการซ่อนกราฟของข้อมูลนั้น ๆ ดังแสดงในรูปที่ 1.3.2-5



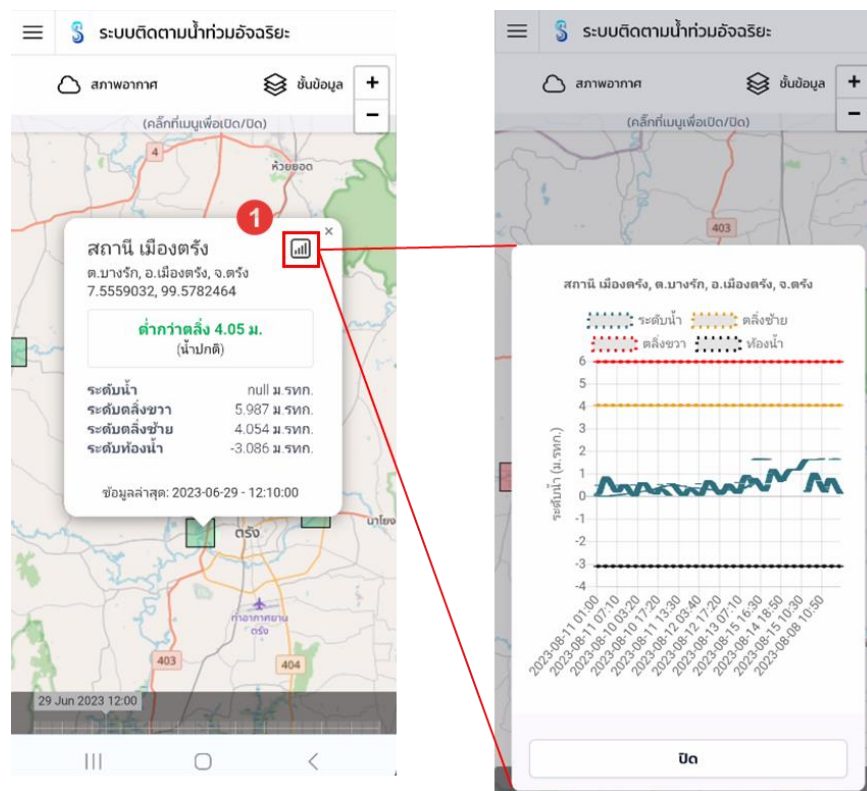
รูปที่ 1.3.2-3 หน้าจอแผนที่แสดงข้อมูลน้ำท่วมในส่วนของชั้นข้อมูล

- ฝนสะสม 1 ชั่วโมง และ 24 ชั่วโมง จาก สสน. โดยเมื่อกดเลือกสถานีที่ต้องการดูข้อมูล จะปรากฏข้อมูลฝน 10 นาที, ฝน 1 ชั่วโมง, ฝน 24 ชั่วโมง, ฝนปีปัจจุบัน พร้อมข้อมูลแผนที่แสดงในรูปแบบกราฟ โดยเมื่อกดที่สัญลักษณ์กราฟ จะปรากฏกราฟแสดงปริมาณฝนสะสม 1 ชั่วโมง และปริมาณฝนสะสม 24 ชั่วโมง ในหน่วยมิลลิเมตร และหากผู้ใช้งานไม่ต้องการแสดงข้อมูลใด ให้คลิกชื่อข้อมูลที่อยู่ด้านบนของกราฟ เพื่อทำการซ่อนกราฟของข้อมูลนั้นๆ (ในรูปแบบเดียวกับข้อมูลระดับน้ำ)
- ฝนสะสม 3 ชั่วโมงและ 24 ชั่วโมง จาก กรมอุตุนิยมวิทยา โดยเมื่อกดเลือกสถานีที่ต้องการดูข้อมูล จะปรากฏข้อมูลอุณหภูมิ, ปริมาณฝนสะสม 3 ชั่วโมง, ปริมาณฝนสะสม 24 ชั่วโมง
- ฝนสะสมวันนี้ จาก กรมอุตุนิยมวิทยา โดยเมื่อกดเลือกสถานีที่ต้องการดูข้อมูล จะปรากฏข้อมูลปริมาณฝนสะสมวันนี้
- น้ำท่วมซ้ำซาก จาก กรมพัฒนาที่ดิน
 - ii. ข้อมูลเรดาร์ตรวจอากาศ (เรดาร์ฝน) จาก กรมอุตุนิยมวิทยา และ กรมฝนหลวง
 - iii. ข้อมูลพยากรณ์การเกิดน้ำท่วม ในพื้นที่ อ.เมืองตรัง และ อ.ทุ่งสง
 - iv. ข้อมูลพยากรณ์สภาพอากาศ (ปริมาณฝน)

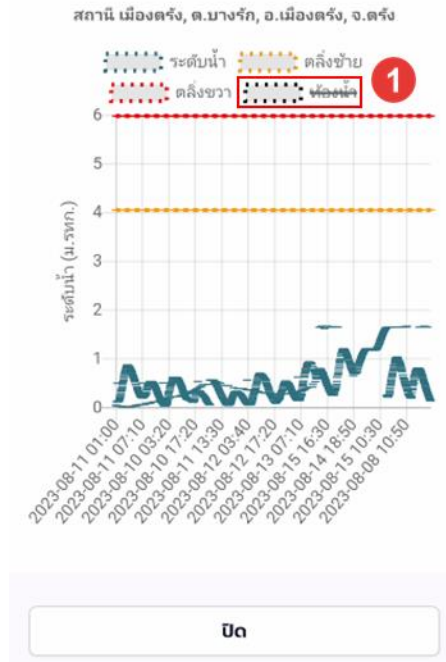
- ECMWF
 - GFS
 - กรมอุตุนิยมวิทยา
- v. ข้อมูลอื่น ๆ
- พื้นที่น้ำท่วมจาก Crowdsourcing ในพื้นที่ อ.เมืองตรัง และ อ.ทุ่งสง
 - แผนที่น้ำท่วมจากดาวเทียม Sentinel-1

หากผู้ใช้งานต้องการแสดงข้อมูลใด ให้เลือก หน้าข้อมูลนั้น ๆ แต่หากไม่ต้องการแสดงข้อมูลใด ให้นำ ออกจากข้อมูลนั้น และหากต้องการแสดงชั้นข้อมูลใด ๆ เพิ่มเติม ให้กด + จะปรากฏข้อมูลทั้งหมดในชั้นข้อมูลนั้น ๆ แต่หากต้องการซ่อนหรือไม่แสดงชั้นข้อมูลใด ๆ ให้กด -

C. คำอธิบายสัญลักษณ์ จะปรากฏตามชั้นข้อมูลที่ผู้ใช้งานเลือกแสดง เช่น หากผู้ใช้งานเลือกแสดงข้อมูลระดับน้ำจากสถานีตรวจวัดระดับน้ำ ในส่วนคำอธิบายสัญลักษณ์ก็จะปรากฏสีและคำอธิบายของสีที่แสดงแทนเปอร์เซ็นต์ของความจุลำน้ำ

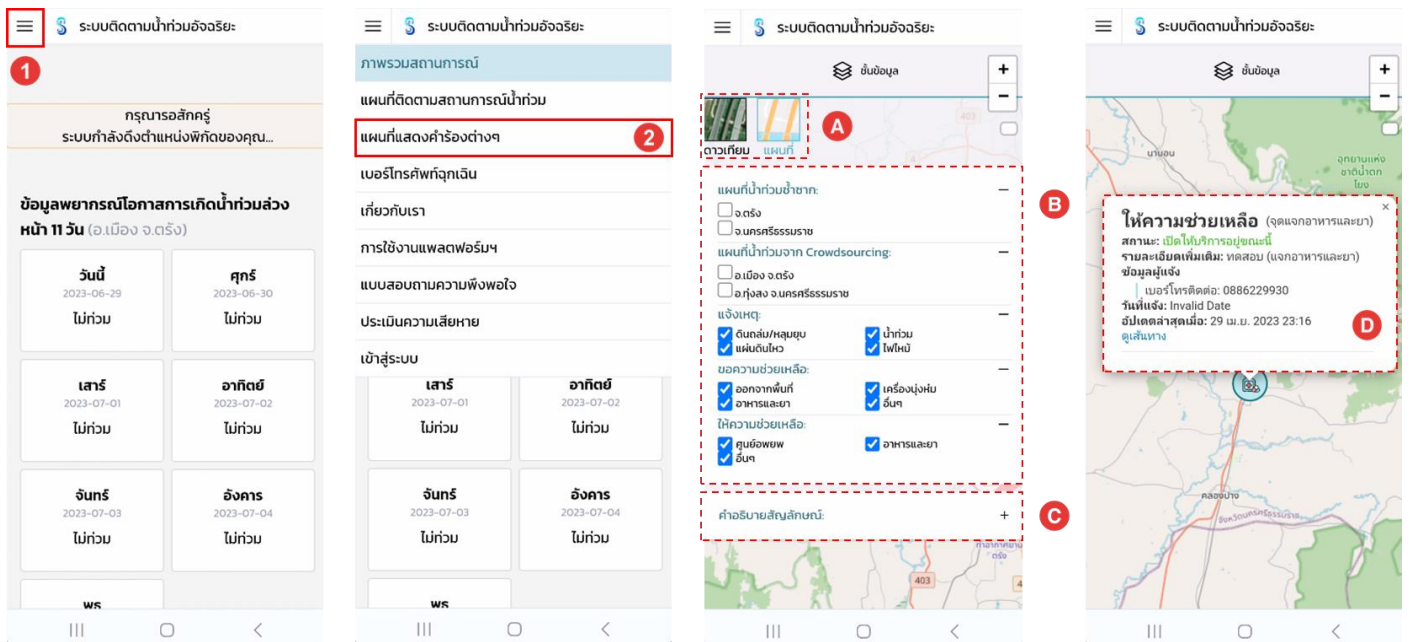


รูปที่ 1.3.2-4 การแสดงผลข้อมูลระดับน้ำของสถานีวิจัยในแบบกราฟ



รูปที่ 1.3.2-5 การซ่อนการแสดงผลข้อมูลท้องน้ำของสถานีเมืองตรังในรูปแบบกราฟ

1.3.3 ดูข้อมูลบนแผนที่ที่แสดงคำร้องต่าง ๆ



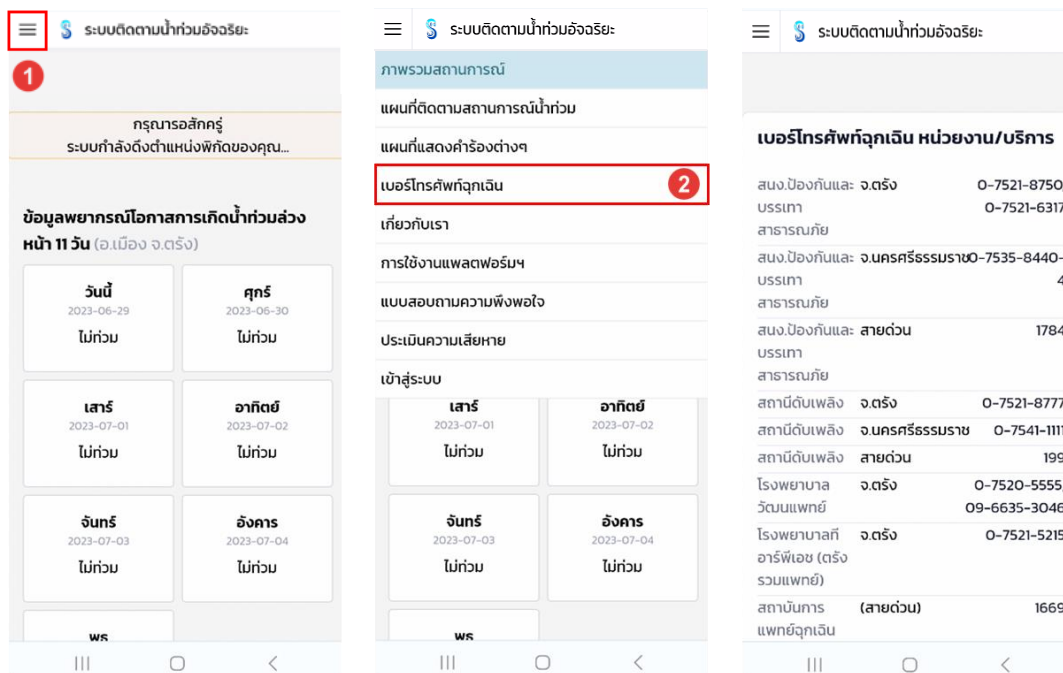
รูปที่ 1.3.3-1 หน้าจอแผนที่ที่แสดงคำร้องต่าง ๆ

ในหน้าแผนที่แสดงคำร้องต่าง ๆ จะปรากฏข้อมูลดังแสดงในรูปที่ 1.3.3-1 ดังนี้

- A. แผนที่ฐาน (Base Map) โดยผู้ใช้งานสามารถเลือกประเภทของแผนที่ฐานได้ 2 ประเภท คือ ดาวเทียม และแผนที่
- B. ชั้นข้อมูลต่าง ๆ ประกอบด้วย
- แผนที่น้ำท่วมซ้ำซากใน จ.ตรัง และ จ.นครศรีธรรมราช
 - แผนที่น้ำท่วมจาก Crowdsourcing ใน จ.ตรัง และ จ.นครศรีธรรมราช
 - คำร้องประเภทการแจ้งเหตุ โดยมีประเภทย่อยของคำร้องแสดงพร้อมสัญลักษณ์ ดังนี้
 - ดินถล่ม/หลุมยุบ
 - น้ำท่วม
 - แผ่นดินไหว
 - ไฟไหม้
 - คำร้องประเภทขอความช่วยเหลือ โดยมีประเภทย่อยของคำร้องแสดงพร้อมสัญลักษณ์ ดังนี้
 - ขอออกจากพื้นที่
 - ขอเครื่องนุ่มห่ม
 - ขออาหารและยา
 - อื่น ๆ (สามารถระบุได้)
 - คำร้องประเภทให้ความช่วยเหลือ โดยมีประเภทย่อยของคำร้องแสดงพร้อมสัญลักษณ์ ดังนี้
 - ศูนย์อพยพ
 - อาหารและยา
 - อื่น ๆ (สามารถระบุได้)
- C. คำอธิบายสัญลักษณ์ แสดงคำอธิบายของสัญลักษณ์ต่าง ๆ ที่อยู่บนแผนที่คำร้องและแสดงระดับความรุนแรงน้ำท่วมขังในรอบ 10 ปี
- D. สัญลักษณ์หมวดคำร้องประเภทต่าง ๆ โดยเมื่อกดที่หมวดคำร้องที่สนใจ จะปรากฏกล่องข้อความแสดงข้อมูลของคำร้อง ดังนี้
- ประเภทของคำร้อง และประเภทย่อยของคำร้อง
 - สถานะของคำร้อง ได้แก่ รอการยืนยัน, ยืนยันแล้ว/กำลังช่วยเหลือ/เปิดให้บริการอยู่ขณะนี้, สิ้นสุดแล้ว/ช่วยเหลือแล้ว/ปิดให้บริการ
 - รายละเอียดเพิ่มเติม
 - ข้อมูลผู้แจ้ง ปรากฏเป็นเบอร์โทรศัพท์ สำหรับการติดต่อให้ความช่วยเหลือ

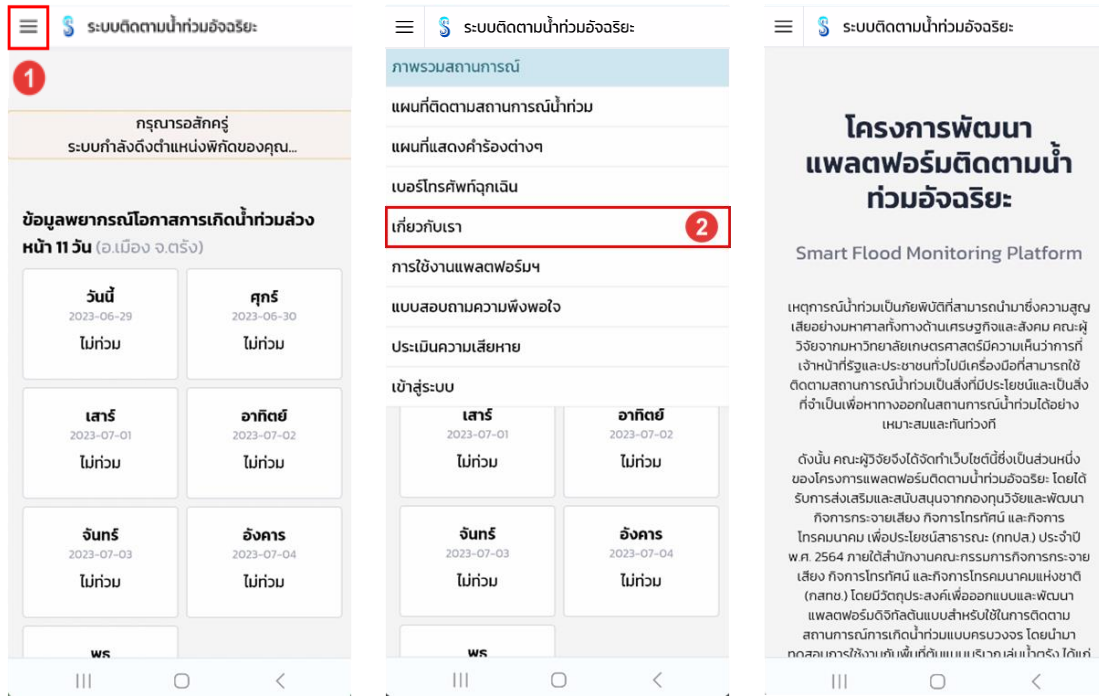
- v. วันที่เกิดเหตุ (เฉพาะคำร้องประเภทแจ้งเหตุ)
- vi. วันที่แจ้ง
- vii. วันที่คำร้องถูกอัปเดตล่าสุด
- viii. ตำแหน่งของคำร้อง (ดูเส้นทาง)

1.3.4 ดูข้อมูลเบอร์โทรศัพท์ฉุกเฉิน



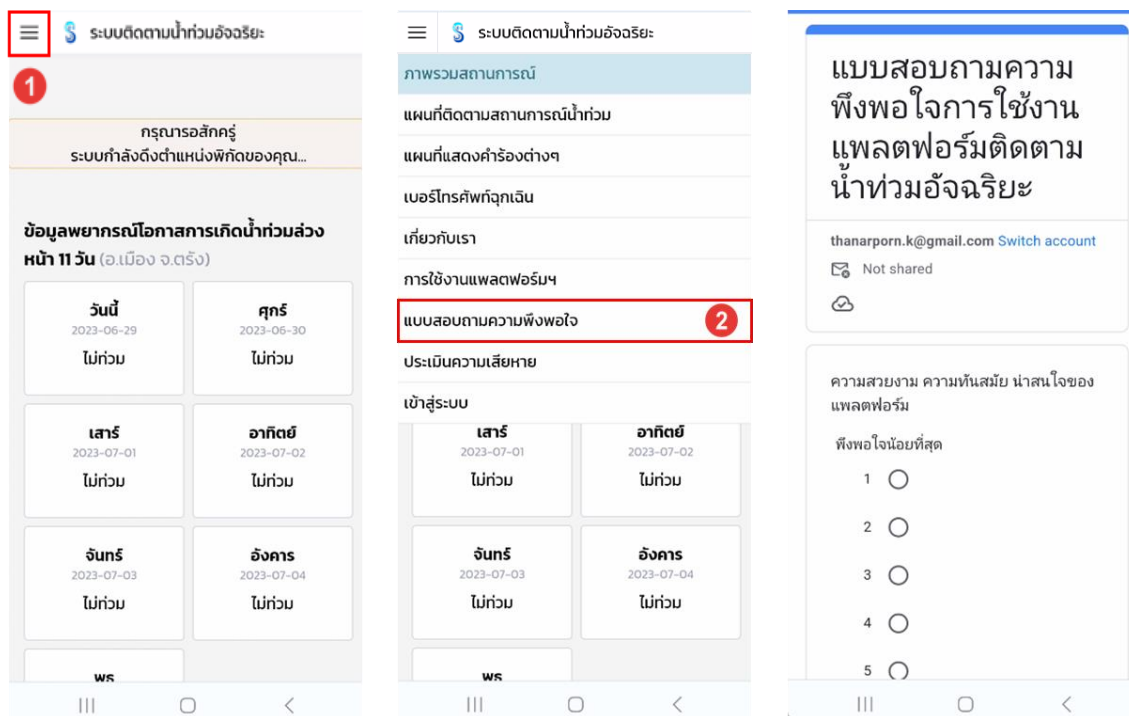
รูปที่ 1.3.4-1 ข้อมูลเบอร์โทรศัพท์ฉุกเฉินของหน่วยงานหรือบริการที่เกี่ยวข้องในพื้นที่ จ.ตรัง และ จ.นครศรีธรรมราช

1.3.5 ดูข้อมูลบนหน้าเกี่ยวกับเรา



รูปที่ 1.3.5-1 ข้อมูลเกี่ยวกับโครงการพัฒนาแพลตฟอร์มติดตามน้ำท่วมอัจฉริยะ

1.3.6 การตอบแบบสอบถามความพึงพอใจการใช้งานแพลตฟอร์ม



รูปที่ 1.3.6-1 แบบสอบถามความพึงพอใจการใช้งานแพลตฟอร์ม



เมื่อกดที่แถบ “แบบสอบถามความพึงพอใจ” ผู้ใช้งานจะถูกนำไปสู่หน้าตอบแบบสอบถามความพึงพอใจ (Google Form) ซึ่งเมื่อผู้ใช้งานตอบแบบสอบถามครบถ้วนแล้วให้ทำการกดส่งเพื่อเป็นการยืนยันการตอบแบบสอบถาม เพื่อที่ทางโครงการฯ จะได้นำไปปรับปรุงและพัฒนาแพลตฟอร์มให้เหมาะสมกับการใช้งานของผู้ใช้งานมากขึ้นในอนาคต (รูปที่ 1.3.6-1)


1.4 การส่งคำร้องผ่าน LINE Official Account (LINE OA)

1.4.1 การเข้าสู่ช่องทางการส่งคำร้อง

ผู้ใช้งานสามารถส่งคำร้องได้ โดยทำการเพิ่มเพื่อน LINE OA จาก QR Code หรือ LINE ID ตามพื้นที่ที่อาศัยอยู่ ดังนี้

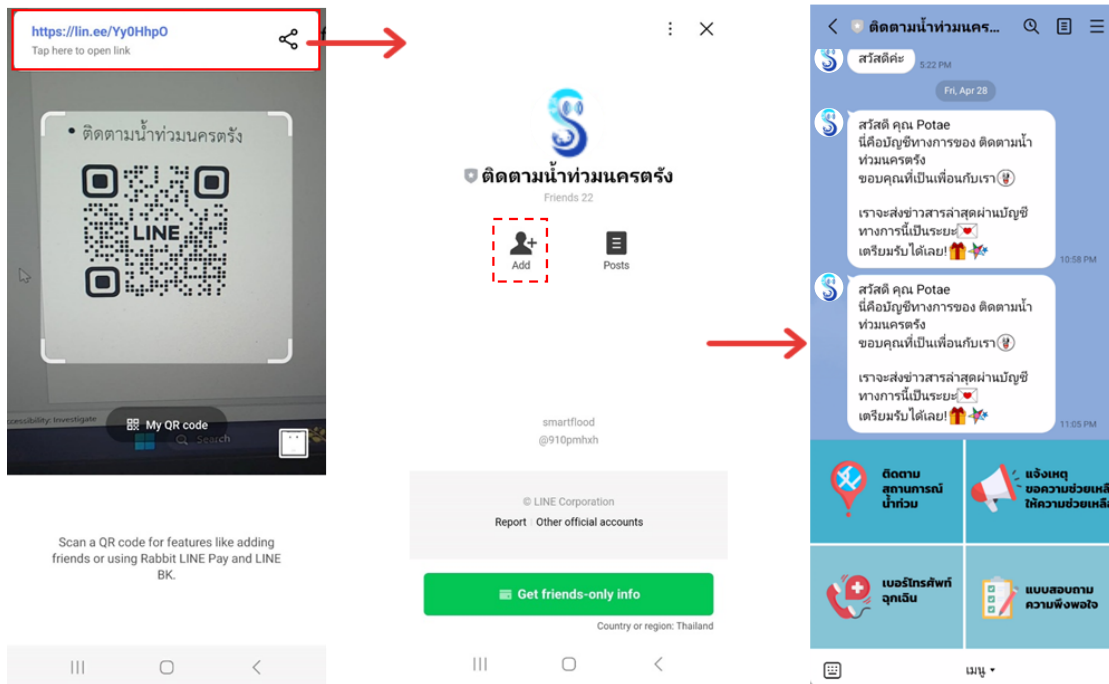
ตารางที่ 1.4.1-1 ตารางแสดงช่องทาง LINE Official Account ในพื้นที่ จ.ตรัง และ จ.นครศรีธรรมราช

LINE OA สำหรับพื้นที่ อ.เมืองตรัง จ.ตรัง	LINE OA สำหรับพื้นที่ อ.ทุ่งสง จ.นครศรีธรรมราช
	
LINE ID: @910pmhxx	LINE ID: @268uqxrl

สำหรับผู้ใช้งานที่สแกน QR Code เมื่อทำการสแกนแล้ว จะต้องกดลิงค์ที่ปรากฏด้านบนของหน้าจอ เพื่อเข้าสู่การเพิ่มเพื่อน LINE OA ดังแสดงในรูปที่ 1.4.1-1 จากนั้น กด  เพื่อเป็นการเพิ่มเพื่อนและเข้าสู่หน้าห้องสนทนาสำหรับ LINE OA

เมื่อเข้ามาสู่หน้าห้องสนทนาของ LINE OA จะพบเมนู 4 เมนู (รูปที่ 1.4.1-2) ประกอบด้วย

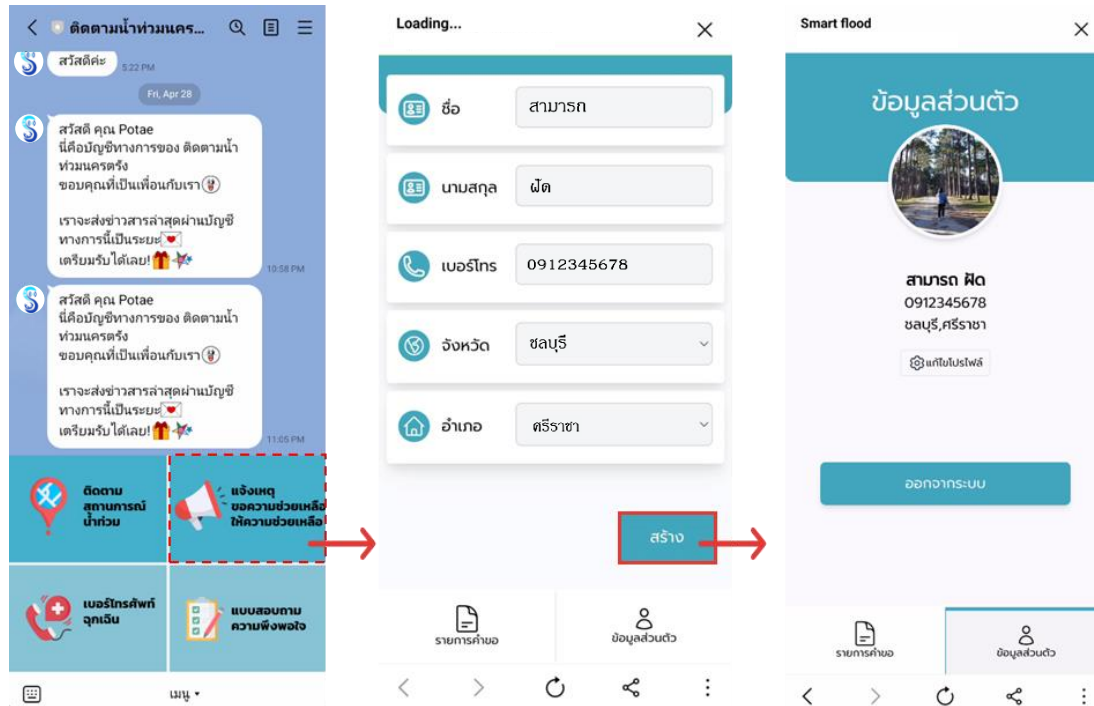
- A. เมนูติดตามสถานการณ์น้ำท่วม: ผู้ใช้งานสามารถเข้าสู่แพลตฟอร์มในหน้าแผนที่แสดงข้อมูลน้ำท่วมได้
- B. เมนูแจ้งเหตุ ขอความช่วยเหลือ ให้ความช่วยเหลือ: ผู้ใช้งานสามารถสร้างคำร้องประเภทต่าง ๆ ได้
- C. เมนูเบอร์โทรศัพท์ฉุกเฉิน: ผู้ใช้งานสามารถดูเบอร์โทรศัพท์ที่สามารถใช้ติดต่อในสถานการณ์ฉุกเฉินได้
- D. เมนูแบบสอบถามความพึงพอใจ: ผู้ใช้งานสามารถตอบแบบสอบถามการใช้งานได้



รูปที่ 1.4.1-1 การเข้าสู่หน้าห้องสนทนา LINE OA ติดตามน้ำท่วมนครตรงจากการสแกน QR Code



รูปที่ 1.4.1-2 เมนูต่าง ๆ ในหน้าห้องสนทนา LINE OA ติดตามน้ำท่วมนครตรง



รูปที่ 1.4.2-1 ขั้นตอนการลงทะเบียนสร้างบัญชีผู้ใช้งานใหม่สำหรับการส่งคำร้อง

1.4.2 การสร้างบัญชีผู้ใช้งานสำหรับการสร้างคำร้อง

ในการส่งคำร้อง ผู้ใช้งานจะต้องเข้าผ่านเมนูแจ้งเหตุ ขอความช่วยเหลือ ให้ความช่วยเหลือจากหน้าห้องสนทนาของ LINE OA จากนั้น สำหรับผู้ใช้งานที่ไม่เคยลงทะเบียนจะต้องใส่ข้อมูลส่วนตัว (ชื่อ, นามสกุล, เบอร์โทร, จังหวัด, อำเภอ) แล้วกด “สร้าง” และจะได้มาซึ่งบัญชีผู้ใช้งานที่ใช้สำหรับส่งคำร้อง แต่สำหรับผู้ใช้งานที่เคยลงทะเบียนมาก่อนเมื่อเข้าสู่เมนูแล้วจะปรากฏเป็นหน้าบัญชีผู้ใช้งาน (ข้อมูลส่วนตัว) โดยไม่ต้องกดออกจากกระบบ (รูปที่ 1.4.2-1)

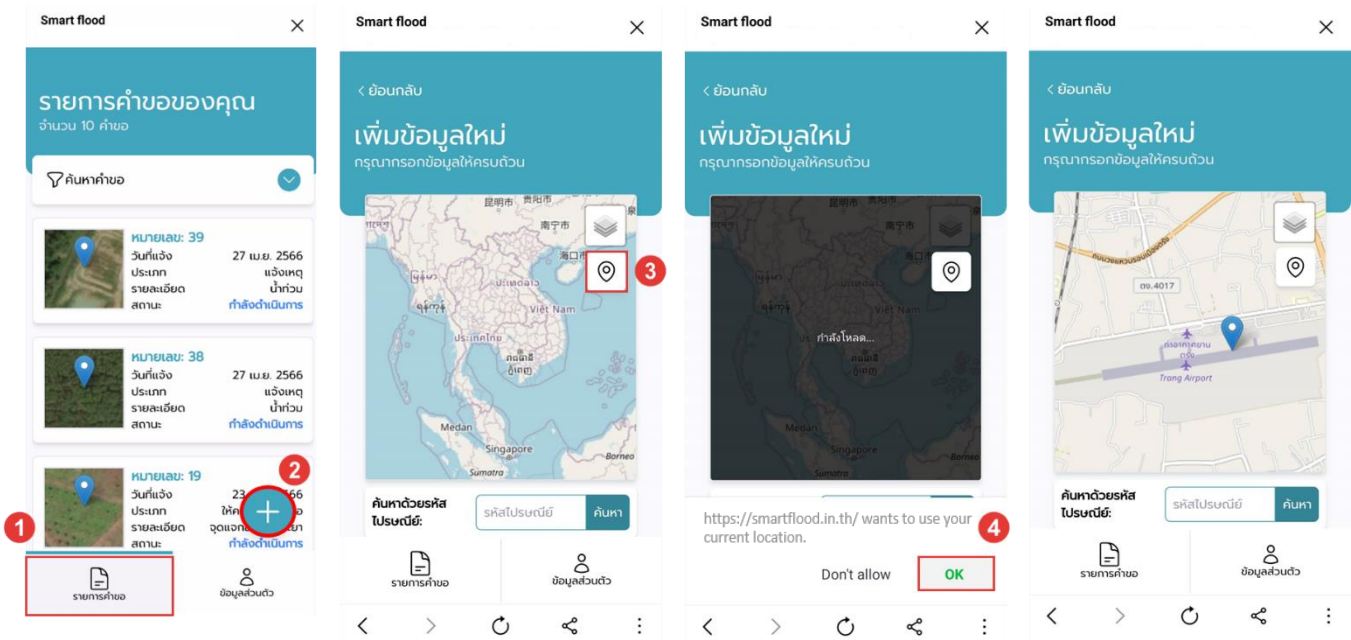
หากผู้ใช้งานต้องการแก้ไขข้อมูลส่วนตัว สามารถกด “แก้ไขโปรไฟล์” แล้วทำการแก้ไขข้อมูลในส่วนที่ต้องการ จากนั้นทำการ “บันทึก”

1.4.3 การสร้างรายการคำร้อง

ขั้นตอนการส่งคำร้องของผู้ใช้งาน (รูปที่ 1.4.3-1) สามารถทำได้ดังนี้

1. ไปที่แถบ “รายการคำขอ”
2. กดเครื่องหมาย + เพื่อเพิ่มคำร้อง
3. เลือกตำแหน่งของคำร้องที่จะส่ง โดยกดเลือกตำแหน่งปัจจุบันของผู้ใช้งานที่สัญลักษณ์หมุด หรือค้นหาด้วยรหัสไปรษณีย์

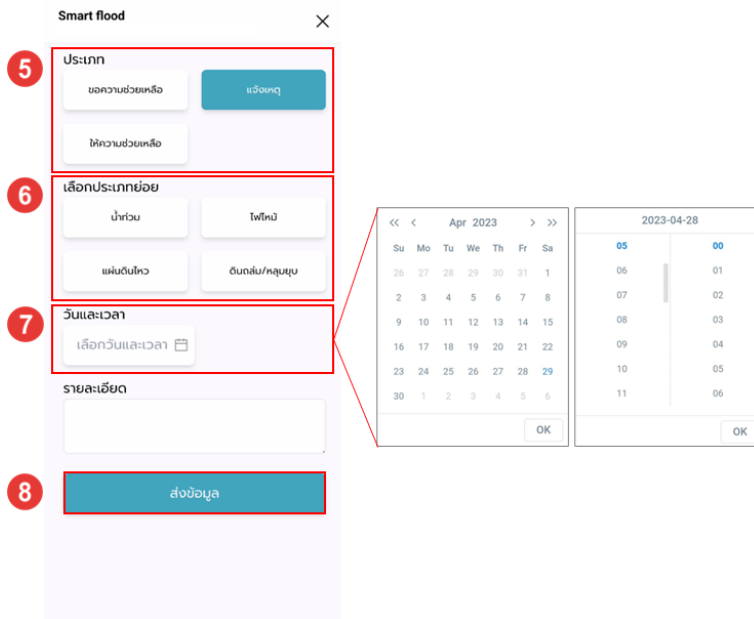
- หากผู้ใช้งานเลือกตำแหน่งปัจจุบันโดยการกดที่สัญลักษณ์หมุด จะปรากฏข้อความขออนุญาตเข้าถึงตำแหน่ง ให้กดตกลง หรือ OK จากนั้นจะปรากฏหมุดที่แสดงแทนตำแหน่งปัจจุบันของผู้ใช้งานบนหน้าแผนที่



รูปที่ 1.4.3-1 ขั้นตอนการส่งคำร้องในส่วนกำหนดตำแหน่งของคำร้อง

จากรูปที่ 1.4.3-2 มีขั้นตอนการส่งคำร้องในส่วนการกำหนดประเภทและประเภทย่อยคำร้องต่าง ๆ เพิ่มเติม ดังนี้

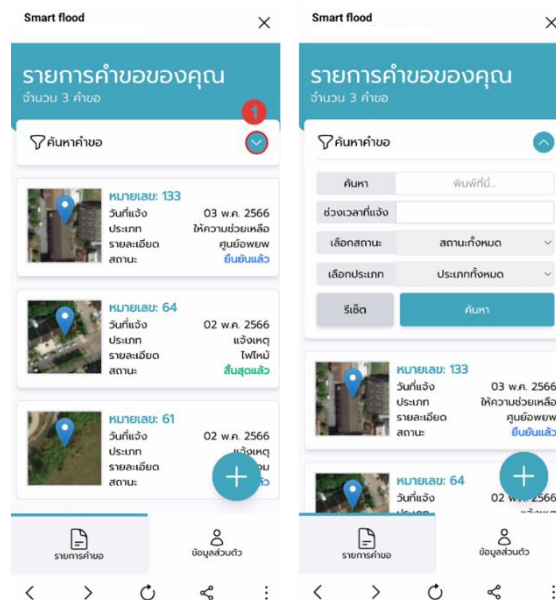
- เลือกประเภทของคำร้อง ซึ่งประกอบด้วย ขอความช่วยเหลือ, แจ้งเหตุ, ให้ความช่วยเหลือ
- เลือกประเภทย่อยของคำร้องประเภทนั้น ๆ
- (มีเฉพาะในคำร้องประเภทแจ้งเหตุ) ระบุวันและเวลาในการแจ้งเหตุ และสำหรับการแจ้งเหตุประเภทน้ำท่วมเท่านั้น จะมีการระบุว่าเป็นการแจ้งเหตุ “ก่อน” หรือ “หลัง” เกิดน้ำท่วม รวมทั้งสามารถแนบภาพถ่ายได้
- เมื่อระบุข้อมูลทั้งหมดเรียบร้อยแล้ว กด “ส่งข้อมูล”



รูปที่ 1.4.3-2 ขั้นตอนการส่งคำร้องในส่วนการกำหนดประเภทและประเภทย่อยคำร้องต่าง ๆ

1.4.4 การค้นหาและเรียกดูคำร้อง

ผู้ใช้งานสามารถเรียกดูคำร้องที่ส่งไปได้จากการกดที่แถบ “รายการคำขอ” โดยจะปรากฏรายการคำร้องทั้งหมดที่ผู้ใช้งานได้ส่งไป พร้อมหมายเลขคำร้อง, วันที่แจ้งคำร้อง, ประเภทคำร้อง, รายละเอียดคำร้อง, สถานะคำร้อง ซึ่งผู้ใช้งานจะสามารถเช็คสถานะคำร้องของตนเองได้ว่ากำลังอยู่ในสถานะใด

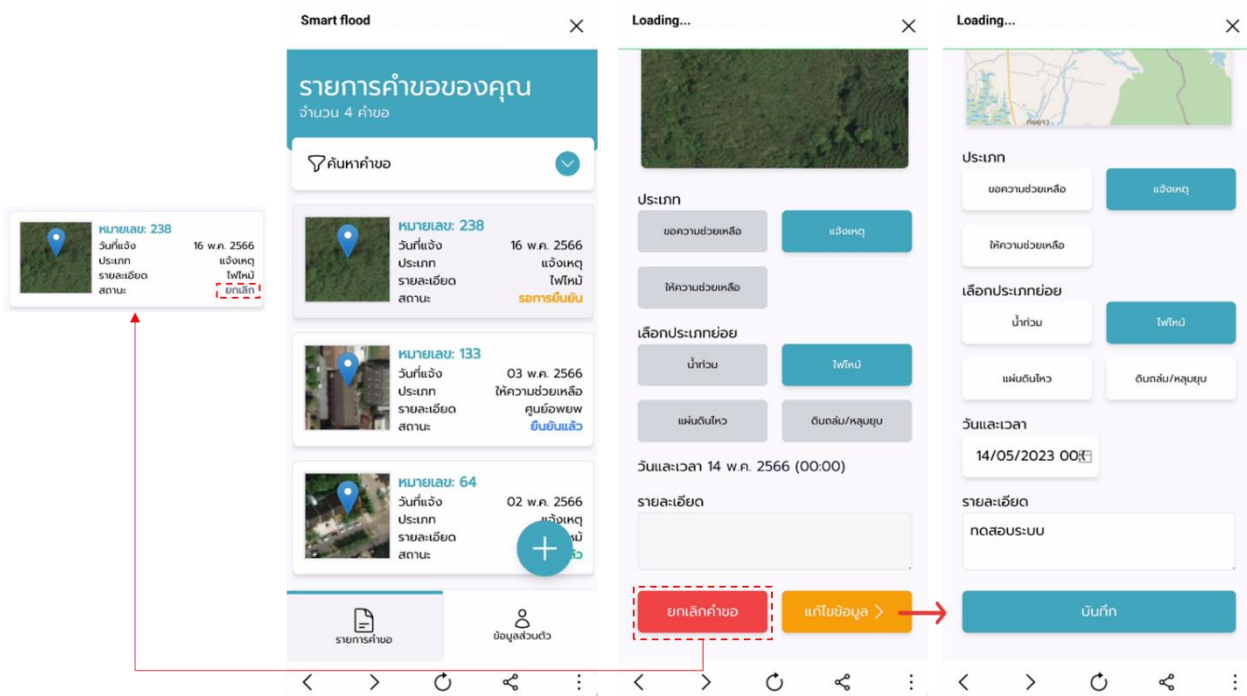


รูปที่ 1.4.4-1 ขั้นตอนการค้นหาคำร้อง

นอกจากนั้น หากผู้ใช้งานต้องการค้นหาคำร้องที่ตนเองได้ส่งไป ให้กด ที่ค้นหาคำขอ จะปรากฏให้กรอกช่องให้กรอกรายละเอียดที่ใช้สำหรับค้นหาคำร้อง เช่น คีย์เวิร์ดของคำร้องที่ต้องการค้นหา, ช่วงเวลาที่แจ้ง, สถานะคำร้อง, ประเภทคำร้อง แล้วกด “ค้นหา” (รูปที่ 1.4.4-1)

1.4.5 การแก้ไข/ยกเลิกรายการคำร้อง

หากข้อมูลในคำร้องที่ส่งไปมีส่วนที่ไม่ถูกต้อง ผู้ใช้งานสามารถยกเลิกหรือแก้ไขได้โดยกดที่แถบ “รายการคำขอ” จากนั้นเลือกคำร้องที่ต้องการทำการแก้ไข และเลื่อนหน้าจอลงไปด้านล่าง จะปรากฏปุ่ม “ยกเลิกคำขอ” และ “แก้ไขข้อมูล” ซึ่งหากผู้ใช้งานเลือกยกเลิกคำร้อง จะทำให้สถานะของคำร้องนั้นเปลี่ยนเป็นยกเลิก แต่หากผู้ใช้งานเลือกแก้ไขข้อมูล ก็ให้ทำการแก้ไขข้อมูลที่ต้องการและทำการบันทึก โดยคำร้องที่ต้องการยกเลิกหรือแก้ไขนั้นจะต้องอยู่ในสถานะที่รอการยืนยันจากเจ้าหน้าที่เท่านั้น หากเจ้าหน้าที่ทำการยืนยันคำร้องแล้วจะไม่สามารถแก้ไขและยกเลิกคำร้องนั้นได้ (รูปที่ 1.4.5-1)

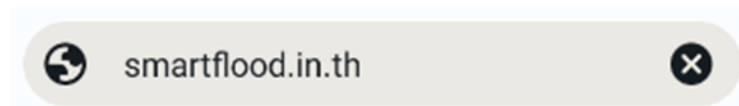


รูปที่ 1.4.5-1 ขั้นตอนการแก้ไข/ยกเลิกรายการคำร้อง

2. คู่มือการใช้งานแพลตฟอร์มติดตามน้ำท่วมอัจฉริยะสำหรับเจ้าหน้าที่รัฐ

2.1 การเข้าสู่หน้าแพลตฟอร์มติดตามน้ำท่วมอัจฉริยะ

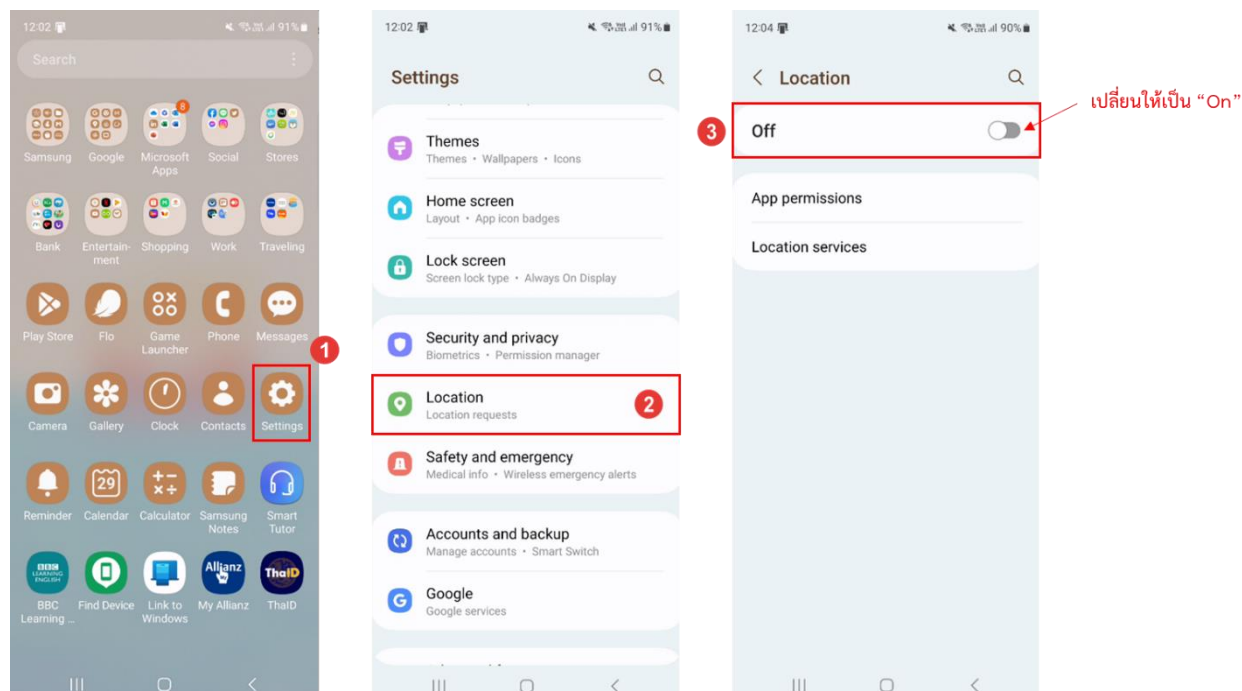
<https://smartflood.in.th> โครงการพัฒนาแพลตฟอร์มติดตามน้ำท่วมอัจฉริยะ โดยสามารถเข้าผ่าน web browser เช่น Google Chrome, Microsoft Edge, Safari เป็นต้น



2.2 การเข้าใช้งานแพลตฟอร์มครั้งแรก

2.2.1 เปิดใช้งานตำแหน่งปัจจุบัน (Location) ของโทรศัพท์

ผู้ใช้งานจะต้องเปิดใช้งานตำแหน่งปัจจุบัน (Location) เพื่อให้แพลตฟอร์มสามารถแสดงข้อมูลที่อ้างอิงกับตำแหน่งปัจจุบันของผู้ใช้งานได้ (รูปที่ 2.2.1-1)



รูปที่ 2.2.1-1 การเปิดใช้งานตำแหน่งปัจจุบัน (Location)

2.2.2 การเข้าสู่ระบบ

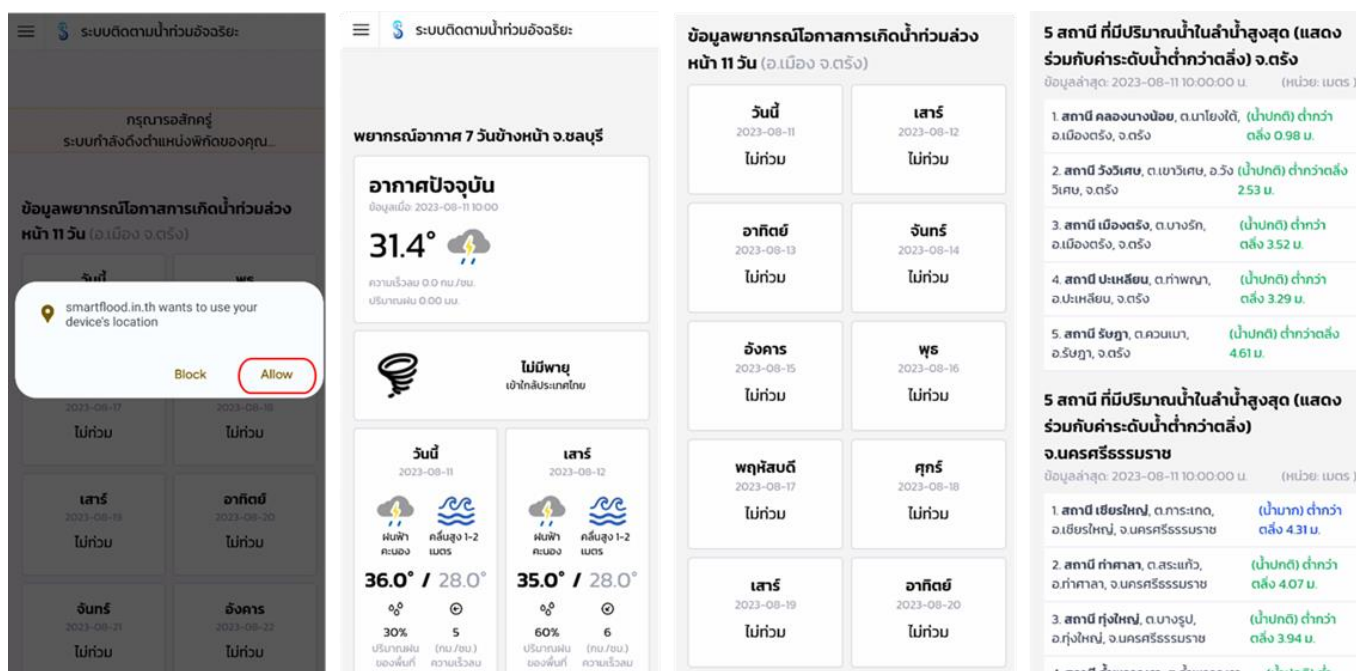
เจ้าหน้าที่สามารถเข้าสู่ระบบโดยใช้อีเมลและรหัสผ่านที่ได้จากการสร้างโดยผู้ดูแลระบบ (Admin)

2.3 การใช้งานแพลตฟอร์ม

2.3.1 ดูข้อมูลบนหน้าภาพรวมสถานการณ์

เมื่อเข้ามาที่หน้าภาพรวมสถานการณ์ จะต้องทำการอนุญาต (Allow) ให้แพลตฟอร์มเข้าถึงตำแหน่งของผู้ใช้งานก่อน โดยจะปรากฏหน้าจอดังรูปที่ 2.3.1-1 ซึ่งผู้ใช้งานจะเห็นข้อมูล ดังนี้

- พยากรณ์อากาศ 7 วันข้างหน้าของจังหวัดที่ผู้ใช้งานอาศัยอยู่ (อ้างอิงจากตำแหน่งปัจจุบัน หรือ Location ปัจจุบันของผู้ใช้งาน) ประกอบด้วย อุณหภูมิต่ำสุด/สูงสุด, ข้อมูลคลื่น (สำหรับจังหวัดที่อยู่ติดทะเล), ปริมาณฝนของพื้นที่ (%), ทิศทางและความเร็วลม (กม./ชม.), ข้อมูลพายุ
- ข้อมูลพยากรณ์โอกาสการเกิดน้ำท่วมล่วงหน้า 11 วัน บริเวณ อ.เมือง จ.ตรัง และ อ.ทุ่งสง จ. นครศรีธรรมราช
- ข้อมูลสถานีที่มีปริมาณน้ำในลำน้ำสูงสุด โดยแสดงร่วมกับค่าระดับน้ำต่ำกว่าตลิ่ง จำนวน 5 สถานี บริเวณ จ.ตรัง และ จ. นครศรีธรรมราช



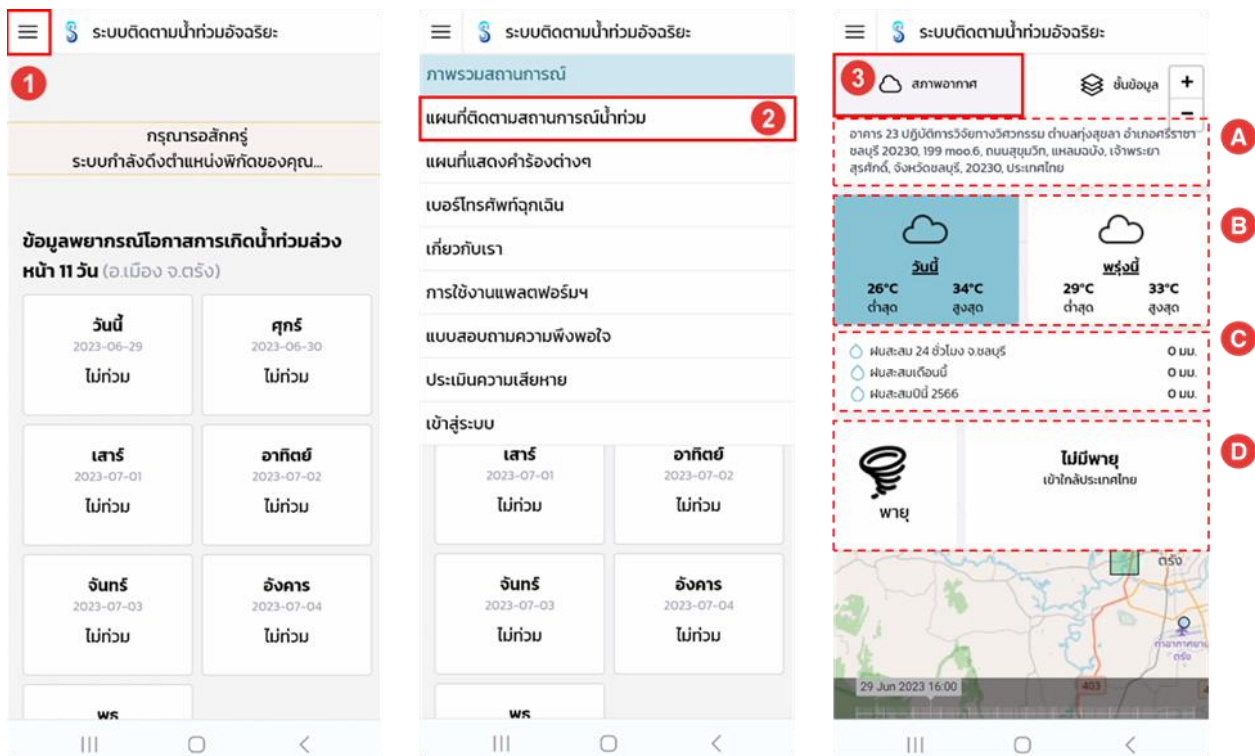
รูปที่ 2.3.1-1 หน้าจอภาพรวมสถานการณ์

2.3.2 ดูข้อมูลบนแผนที่แสดงข้อมูลน้ำท่วม

- สภาพอากาศ

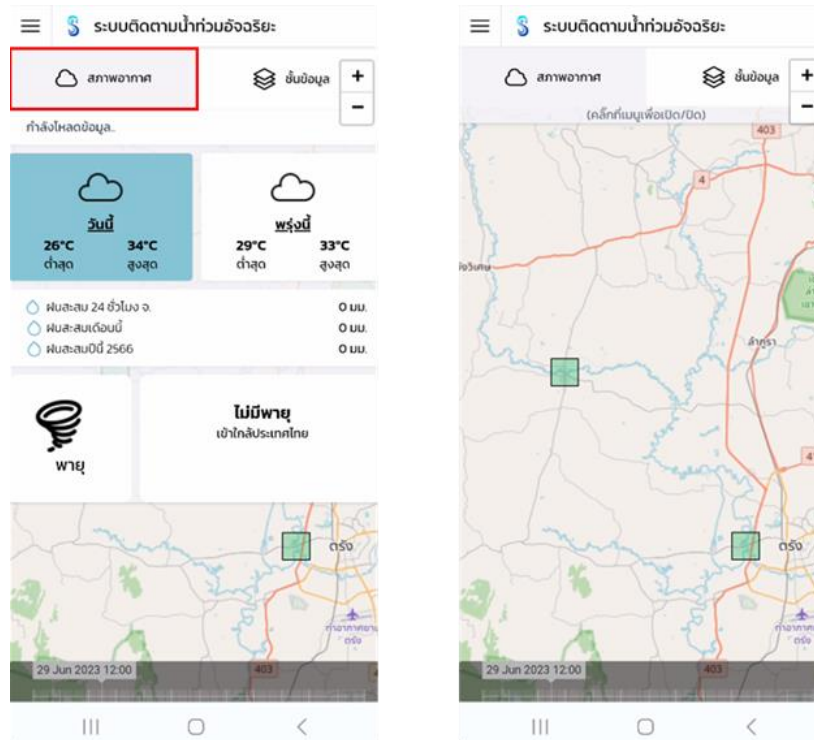
ในหน้าแผนที่แสดงข้อมูลน้ำท่วม จะมีสองส่วนหลักที่ผู้ใช้งานสามารถเลือกดูได้คือ ส่วนของสภาพอากาศ และ ส่วนของชั้นข้อมูล โดยเมื่อเลือกส่วนของสภาพอากาศ จะปรากฏข้อมูลดังแสดงในรูป 2.3.2-1

- ข้อมูลตำแหน่งปัจจุบันของผู้ใช้งาน (จะปรากฏเมื่อผู้ใช้งานอนุญาตให้เข้าถึงตำแหน่งของอุปกรณ์ เช่น โทรศัพท์มือถือ, โน้ตบุ๊ก)
- ข้อมูลสภาพอากาศวันนี้และวันพรุ่งนี้ ประกอบด้วย อุณหภูมิต่ำสุดและสูงสุด
- ข้อมูลปริมาณฝนในจังหวัดที่ผู้ใช้งานอาศัยอยู่ (อ้างอิงจากตำแหน่งปัจจุบัน หรือ Location ปัจจุบันของผู้ใช้งาน) ประกอบด้วย ฝนสะสม 24 ชั่วโมง, ฝนสะสมเดือนนี้, ฝนสะสมปีนี้
- ข้อมูลพายุที่เข้าใกล้ประเทศไทย



รูปที่ 2.3.2-1 หน้าจอแผนที่แสดงข้อมูลน้ำท่วมในส่วนของสภาพอากาศ

หากผู้ใช้งานต้องการซ่อนเมนู เพื่อให้ใช้งานแผนที่ได้สะดวกมากขึ้น สามารถทำได้โดยการกดที่เมนูเดิมซ้ำอีกครั้ง เพื่อเป็นการซ่อน เช่น ในรูปที่ 2.3.2-1 ผู้ใช้งานเลือกดูเมนูสภาพอากาศ เมื่อต้องการซ่อนเมนู ก็ให้กดที่เมนูสภาพอากาศอีกครั้ง ซึ่งจะปรากฏดังรูปที่ 2.3.2-2

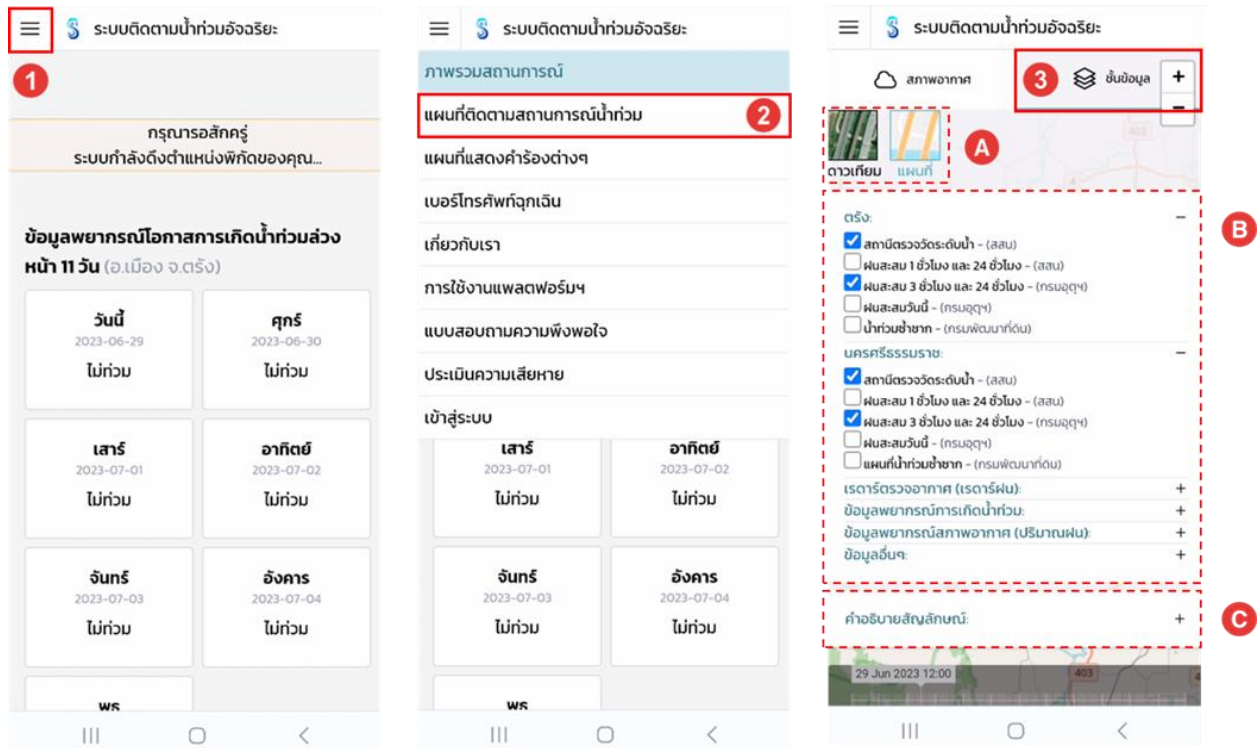


รูปที่ 2.3.2-2 การซ่อนเมนูสภาพอากาศ

- **ชั้นข้อมูล**

ในหน้าแผนที่แสดงข้อมูลน้ำท่วม จะมีสองส่วนหลักที่ผู้ใช้งานสามารถเลือกดูได้คือ ส่วนของสภาพอากาศ และ ส่วนของชั้นข้อมูล โดยเมื่อเลือกส่วนของชั้นข้อมูล จะปรากฏข้อมูลดังแสดงในรูปที่ 2.3.2-2 ดังนี้

- A. แผนที่ฐาน (Base Map) โดยผู้ใช้งานสามารถเลือกประเภทของแผนที่ฐานได้ 2 ประเภท คือ ดาวเทียม และแผนที่



รูปที่ 2.3.2-2 หน้าจอแผนที่ที่แสดงข้อมูลน้ำท่วมในส่วนของชั้นข้อมูล

B. ชั้นข้อมูลต่าง ๆ ประกอบด้วย

i. ข้อมูลที่แสดงในพื้นที่ จ.ตรัง และ จ.นครศรีธรรมราช

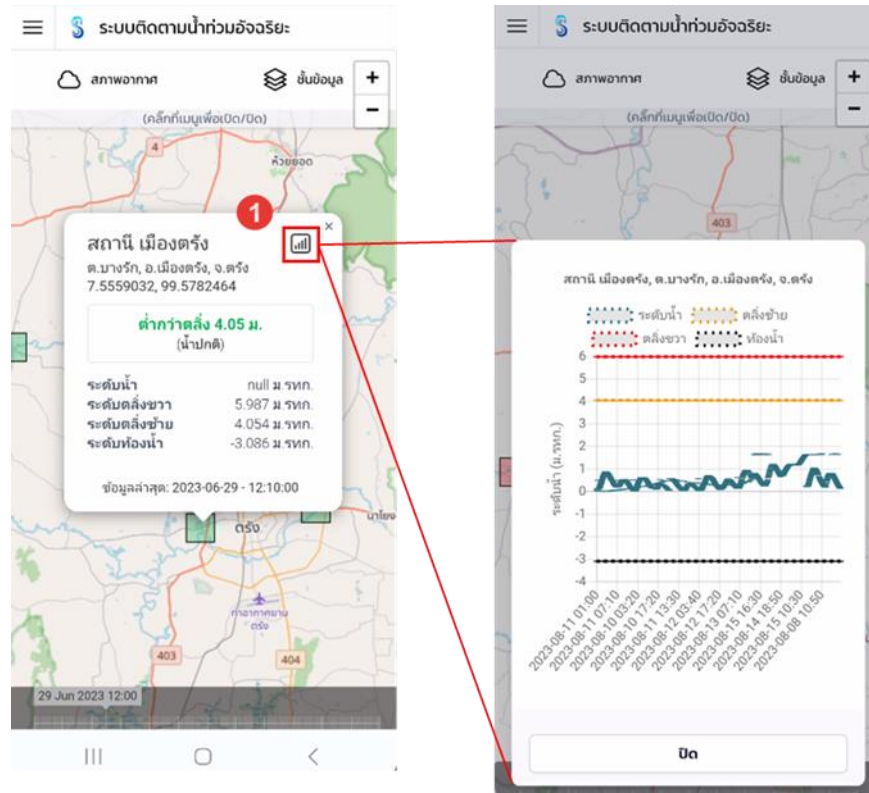
- สถานีตรวจวัดระดับน้ำ จาก สสน. โดยเมื่อกดเลือกสถานีที่ต้องการดูข้อมูล จะปรากฏข้อมูลปริมาณน้ำในลำน้ำ, ค่าระดับน้ำต่ำกว่าตลิ่ง, ระดับน้ำ, ระดับตลิ่งซ้าย-ขวา, ระดับท้องน้ำ พร้อมข้อมูลระดับน้ำที่แสดงในรูปแบบกราฟ โดยเมื่อกดที่สัญลักษณ์กราฟ (รูปที่ 2.3.2-4) จะปรากฏกราฟแสดงระดับน้ำ, ระดับตลิ่งซ้าย, ระดับตลิ่งขวา, ระดับท้องน้ำ ในหน่วย เมตรเทียบกับระดับน้ำทะเลปานกลาง (ม.ทรก.) และหากผู้ใช้งานไม่ต้องการแสดงข้อมูลใด ให้คลิกชื่อข้อมูลที่อยู่ด้านบนของกราฟ เพื่อทำการซ่อนกราฟของข้อมูลนั้น ๆ ดังแสดงในรูปที่ 2.3.2-5
- ฝนสะสม 1 ชั่วโมง และ 24 ชั่วโมง จาก สสน. โดยเมื่อกดเลือกสถานีที่ต้องการดูข้อมูล จะปรากฏข้อมูลฝน 10 นาที, ฝน 1 ชั่วโมง, ฝน 24 ชั่วโมง, ฝนปีปัจจุบัน พร้อมข้อมูลพื้นที่แสดงในรูปแบบกราฟ โดยเมื่อกดที่สัญลักษณ์กราฟ จะปรากฏกราฟแสดงปริมาณฝนสะสม 1 ชั่วโมง และปริมาณฝนสะสม 24 ชั่วโมง ในหน่วยมิลลิเมตร และหากผู้ใช้งานไม่ต้องการ

แสดงข้อมูลใด ให้คลิกชื่อข้อมูลที่อยู่ด้านบนของกราฟ เพื่อทำการซ่อนกราฟของข้อมูลนั้น ๆ (ในรูปแบบเดียวกับข้อมูลระดับน้ำ)

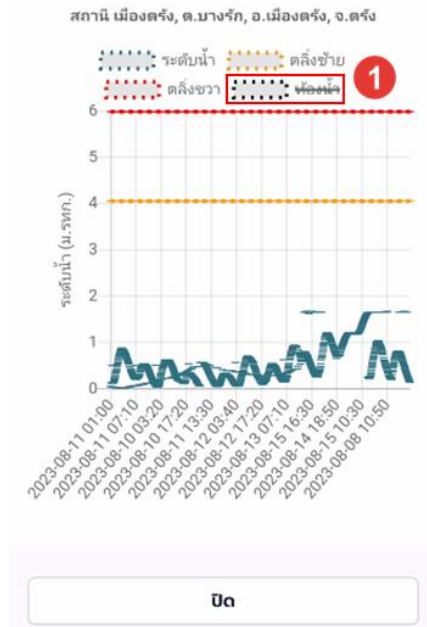
- ฝนสะสม 3 ชั่วโมงและ 24 ชั่วโมง จาก กรมอุตุนิยมวิทยา โดยเมื่อกดเลือกสถานีที่ต้องการดูข้อมูล จะปรากฏข้อมูลอุณหภูมิ, ปริมาณฝนสะสม 3 ชั่วโมง, ปริมาณฝนสะสม 24 ชั่วโมง
 - ฝนสะสมวันนี้ จาก กรมอุตุนิยมวิทยา โดยเมื่อกดเลือกสถานีที่ต้องการดูข้อมูล จะปรากฏข้อมูลปริมาณฝนสะสมวันนี้
 - น้ำท่วมซ้ำซาก จาก กรมพัฒนาที่ดิน
- ii. ข้อมูลเรดาร์ตรวจอากาศ (เรดาร์ฝน) จาก กรมอุตุนิยมวิทยา และ กรมฝนหลวง
- iii. ข้อมูลพยากรณ์การเกิดน้ำท่วม ในพื้นที่ อ.เมืองตรัง และ อ.ทุ่งสง
- iv. ข้อมูลพยากรณ์สภาพอากาศ (ปริมาณฝน)
- ECMWF
 - GFS
 - กรมอุตุนิยมวิทยา
- v. ข้อมูลอื่น ๆ
- พื้นที่น้ำท่วมจาก Crowdsourcing ในพื้นที่ อ.เมืองตรัง และ อ.ทุ่งสง
 - แผนที่น้ำท่วมจากดาวเทียม Sentinel-1

หากผู้ใช้งานต้องการแสดงข้อมูลใด ให้เลือก หน้าข้อมูลนั้น ๆ แต่หากไม่ต้องการแสดงข้อมูลใด ให้นำ ออกจากข้อมูลนั้น และหากต้องการแสดงชั้นข้อมูลใด ๆ เพิ่มเติม ให้กด + จะปรากฏข้อมูลทั้งหมดในชั้นข้อมูลนั้น ๆ แต่หากต้องการซ่อนหรือไม่แสดงชั้นข้อมูลใด ๆ ให้กด -

- C. คำอธิบายสัญลักษณ์ จะปรากฏตามชั้นข้อมูลที่ผู้ใช้งานเลือกแสดง เช่น หากผู้ใช้งานเลือกแสดงข้อมูลระดับน้ำจากสถานีตรวจวัดระดับน้ำ ในส่วนคำอธิบายสัญลักษณ์ก็จะปรากฏสีและคำอธิบายของสีที่แสดงแทนเปอร์เซ็นต์ของความจุลำนํ้า

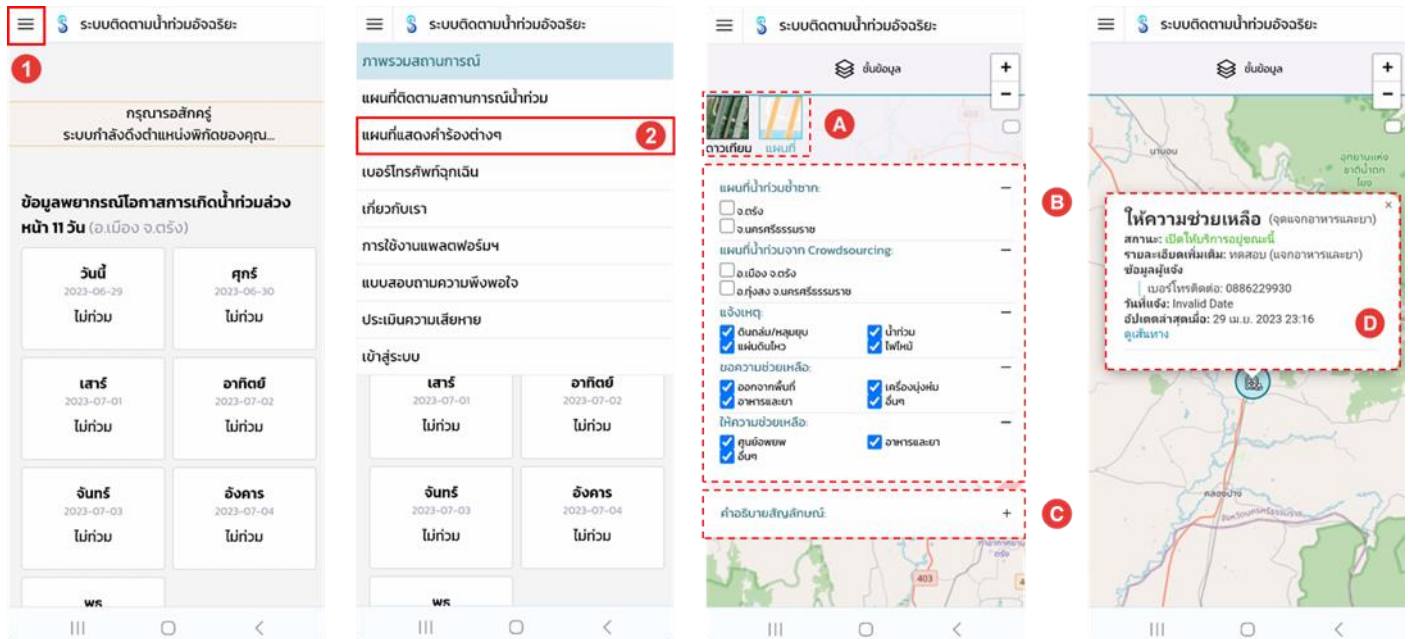


รูปที่ 2.3.2-4 การแสดงผลข้อมูลระดับน้ำของสถานีวังวิเศษในรูปแบบกราฟ



รูปที่ 2.3.2-5 การซ่อนการแสดงผลข้อมูลท้องน้ำของสถานีเมืองตรังในรูปแบบกราฟ

2.3.3 การจัดการคำร้องบนแผนที่แสดงคำร้องต่าง ๆ



รูปที่ 2.3.3-1 หน้าจอแผนที่แสดงข้อมูลน้ำท่วมในส่วนของชั้นข้อมูล

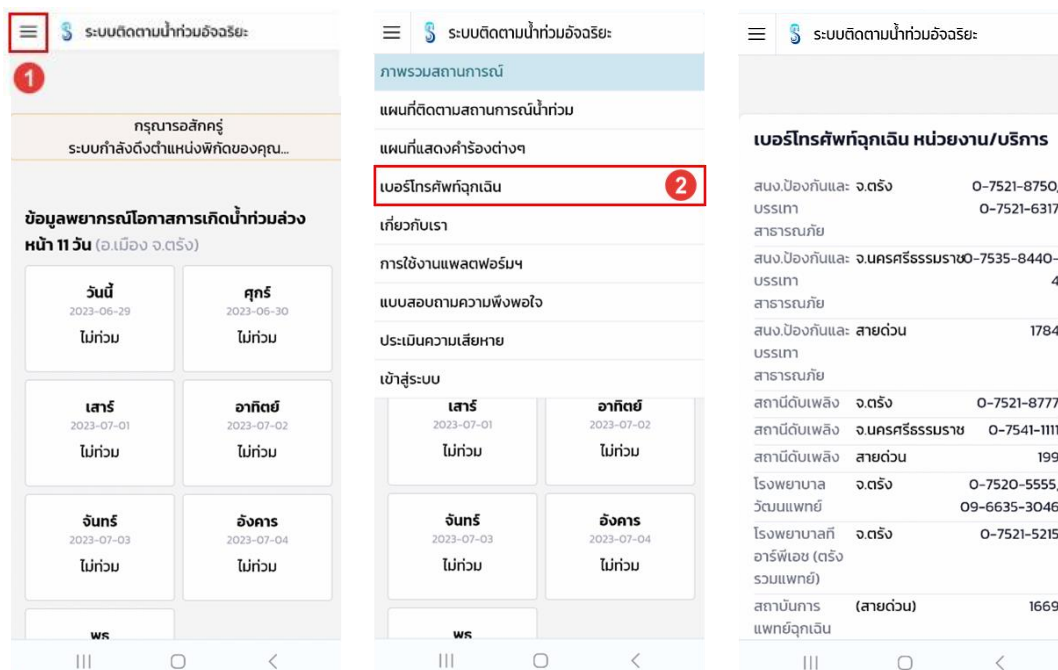
ในหน้าแผนที่แสดงคำร้องต่าง ๆ จะปรากฏข้อมูลดังแสดงในรูปที่ 2.3.3-1 ดังนี้

- A. แผนที่ฐาน (Base Map) โดยผู้ใช้งานสามารถเลือกประเภทของแผนที่ฐานได้ 2 ประเภท คือ ดาวเทียม และแผนที่
- B. ชั้นข้อมูลต่าง ๆ ประกอบด้วย
 - i. แผนที่น้ำท่วมซ้ำซากใน จ.ตรัง และ จ.นครศรีธรรมราช
 - ii. แผนที่น้ำท่วมจาก Crowdsourcing ใน จ.ตรัง และ จ.นครศรีธรรมราช
 - iii. คำร้องประเภทการแจ้งเหตุ โดยมีประเภทย่อยของคำร้องแสดงพร้อมสัญลักษณ์ ดังนี้
 - ดินถล่ม/หลุมยุบ
 - น้ำท่วม
 - แผ่นดินไหว
 - ไฟไหม้
 - iv. คำร้องประเภทขอความช่วยเหลือ โดยมีประเภทย่อยของคำร้องแสดงพร้อมสัญลักษณ์ ดังนี้
 - ขอดูออกจากพื้นที่
 - ขอเครื่องนุ่มห่ม

- ขอบอาหารและยา
- อื่น ๆ (สามารถระบุได้)
- v. คำร้องประเภทให้ความช่วยเหลือ โดยมีประเภทย่อยของคำร้องแสดงพร้อมสัญลักษณ์ ดังนี้
 - ศูนย์อพยพ
 - อาหารและยา
 - อื่น ๆ (สามารถระบุได้)
- C. คำอธิบายสัญลักษณ์ แสดงเฉพาะระดับความรุนแรงน้ำท่วมซึ่งในรอบ 10 ปี
- D. สัญลักษณ์หมวดคำร้องประเภทต่าง ๆ โดยเมื่อกดที่หมวดคำร้องที่สนใจ จะปรากฏข้อมูลของคำร้อง ดังนี้
 - i. ประเภทของคำร้อง และประเภทย่อยของคำร้อง
 - ii. สถานะของคำร้อง ได้แก่ รอการยืนยัน, ยืนยันแล้ว/กำลังช่วยเหลือ/เปิดให้บริการอยู่ขณะนี้, สิ้นสุดแล้ว/ช่วยเหลือแล้ว/ปิดให้บริการ
 - iii. รายละเอียดเพิ่มเติม
 - iv. ข้อมูลผู้แจ้ง ปรากฏเป็นชื่อผู้แจ้งและเบอร์โทรศัพท์ สำหรับการติดต่อให้ความช่วยเหลือ
 - v. วันที่เกิดเหตุ (เฉพาะคำร้องประเภทแจ้งเหตุ)
 - vi. วันที่แจ้ง
 - vii. วันที่คำร้องถูกอัปเดตล่าสุด
 - viii. ตำแหน่งของคำร้อง (ดูเส้นทาง)

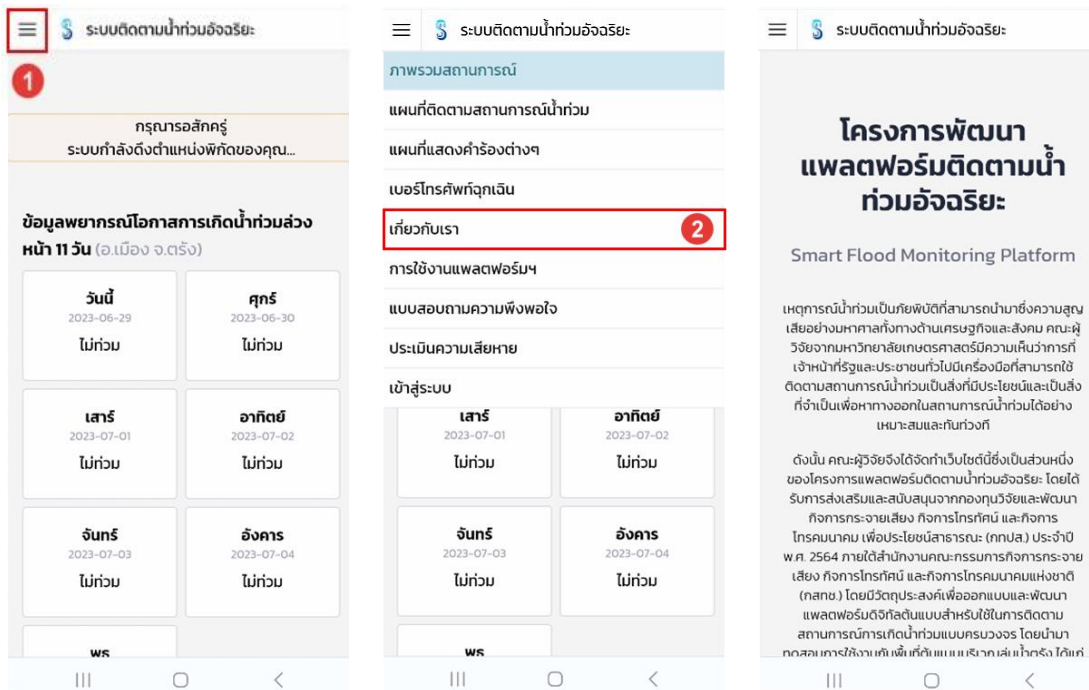
นอกจากนั้น เจ้าหน้าที่สามารถจัดการคำร้องได้โดยกดที่ปุ่ม “ยืนยัน” หรือ “เข้าช่วยเหลือ” เมื่อมีการยืนยันสถานการณ์หรือมีการเข้าให้ความช่วยเหลือคำร้องนั้น ๆ แล้ว จากนั้นเมื่อสถานการณ์คลี่คลายหรือคำร้องนั้นได้รับการช่วยเหลือแล้ว เจ้าหน้าที่จะต้องกดปุ่ม “สิ้นสุดแล้ว” หรือ “ช่วยเหลือแล้ว” หรือ “ปิดให้บริการ” เพื่อเป็นการจบคำร้องนั้น ๆ

2.3.4 ดูข้อมูลเบอร์โทรศัพท์ฉุกเฉิน



รูปที่ 2.3.4-1 ข้อมูลเบอร์โทรศัพท์ฉุกเฉินของหน่วยงานหรือบริการที่เกี่ยวข้องในพื้นที่ จ.ตรัง และ จ.นครศรีธรรมราช

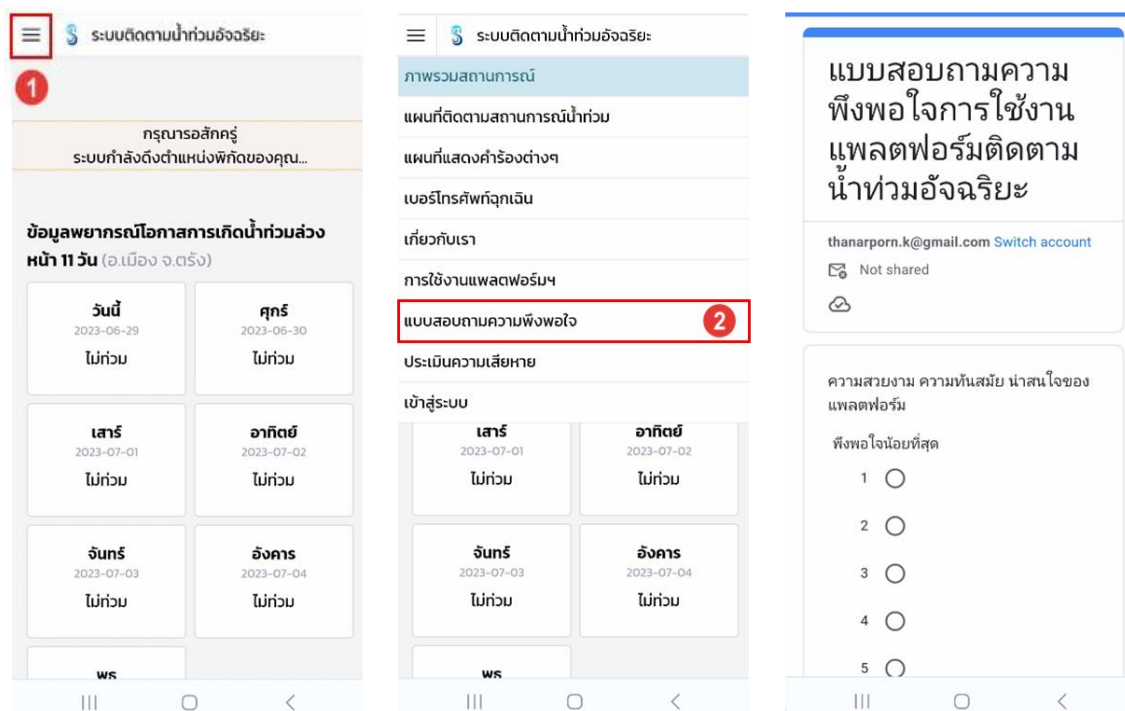
2.3.5 ดูข้อมูลบนหน้าเกี่ยวกับเรา



รูปที่ 2.3.5-1 ข้อมูลเกี่ยวกับโครงการพัฒนาแพลตฟอร์มติดตามน้ำท่วมอัจฉริยะ

2.3.6 การตอบแบบสอบถามความพึงพอใจการใช้งานแพลตฟอร์ม

เมื่อกดที่แถบ “แบบสอบถามความพึงพอใจ” ผู้ใช้งานจะถูกนำไปสู่หน้าตอบแบบสอบถามความพึงพอใจ (Google Form) ซึ่งเมื่อผู้ใช้งานตอบแบบสอบถามครบถ้วนแล้วให้ทำการกดส่งเพื่อเป็นการยืนยันการตอบแบบสอบถาม เพื่อที่ทางโครงการฯ จะได้นำไปปรับปรุงและพัฒนาแพลตฟอร์มให้เหมาะสมกับการใช้งานของผู้ใช้งานมากขึ้นในอนาคต (รูปที่ 2.3.6-1)



รูปที่ 2.3.6-1 แบบสอบถามความพึงพอใจการใช้งานแพลตฟอร์ม